



Catálogo de roedores (Rodentia) depositados na Coleção de Mastozoologia do Museu de Fauna da Caatinga

Jéssica Viviane Amorim Ferreira^{1*}, Iardley Cícero Gomes Varjão¹, Leandro da Silva Oliveira¹,
Maria Natália Alves de Souza², Patrícia Avello Nicola^{1,2}, Paula B. dos Santos¹

¹ Centro de Conservação e Manejo de Fauna da Caatinga, Universidade Federal do Vale do São Francisco, Petrolina, PE, Brasil.

² Programa de Pós-Graduação, Ciências da Saúde e Biológicas, Universidade Federal do Vale do São Francisco, Petrolina, PE, Brasil.

* Autor para correspondência: jessicaviviane.f@gmail.com

Resumo: A Coleção de Mamíferos do Museu de Fauna da Caatinga (MFCM) abriga cerca de 1.000 espécimes. Os estados do nordeste brasileiro, Ceará, Paraíba e Pernambuco foram objeto de inúmeras incursões conduzidas por pesquisadores do Centro de Conservação e Manejo de Fauna da Caatinga (CEMAFAUNA), tornando-os os mais representativos em termos de quantidade de espécimes e riqueza de espécies na coleção. Apresentamos uma lista de roedores depositados na coleção, acompanhado de dados de distribuição geográfica e indicação de novos registros. Listamos 469 espécimes, representando 16 espécies e 13 gêneros das famílias Caviidae, Echimyidae, Cricetidae e Muridae. Entre estas, duas espécies encontram-se atualmente ameaçadas no Brasil e 14 espécies possuem novos registros de distribuição. Com base em dados disponibilizados na literatura a distribuição geográfica de *Holochilus oxe* Prado, Knowles & Percequillo, 2021, foi ampliada para a Paraíba. Adicionalmente, observamos em Pernambuco algumas áreas com maior número de coletas, tais como os municípios de Salgueiro, Floresta e Cabrobó. O presente catálogo desempenha papel importante ao apresentar a biodiversidade de roedores da Caatinga, como uma fonte primária para a pesquisa científica e conservação.

Palavras-Chave: Coleção de Mastozoologia; Distribuição Geográfica; Pequenos Mamíferos.

Abstract: Catalog of rodents (Rodentia) deposited in the Mammal Collection of the Caatinga Fauna Museum. The Mammal Collection of the Caatinga Fauna Museum (MFCM) houses around 1,000 specimens. The States of Northeastern Brazil, Ceará, Paraíba and Pernambuco were the objects of several incursions conducted by researchers from the Centro de Conservação e Manejo de Fauna da Caatinga (CEMAFAUNA), making them the most representative in number of specimens and species richness in the collection. In this paper, we present a list of rodents deposited in the collection, in addition with new records and geographic distribution data. We listed 469 specimens, representing 16 species and 13 genera of the families Caviidae, Echimyidae, Cricetidae and Muridae. Among these, two species is currently threatened in Brazil and 14 species have their distribution data updated. Based on data available in the literature, the geographic distribution of *Holochilus oxe* Prado, Knowles & Percequillo, 2021 was extended to Paraíba. Additionally, we found in Pernambuco some areas with higher concentration of collection localities, such as the municipalities of Salgueiro, Floresta and Cabrobó. The present catalog plays an important role in presenting the Caatinga rodent biodiversity, as a primary source for scientific research and conservation.

Keywords: Mastozoology Collection; Geographic Distribution; Small Mammals.

INTRODUÇÃO

O Museu de Fauna da Caatinga (MFC) foi criado no âmbito do licenciamento ambiental como uma unidade científica-cultural do Centro de Conservação e Manejo de Fauna da Caatinga (Cemafauna-Caatinga) no Campus de Ciências Agrárias da Universidade Federal do Vale do São Francisco (UNIVASF – CCA) em Petrolina, Pernambuco. Fundado em 2012, o Museu funciona como repositório de material biológico destinado à pesquisa científica, atividades de ensino e prestação de serviços de extensão, de importância histórica e regional.

Os acervos biológicos do Museu, constituídos a partir de 2008, compreendem principalmente o material testemunho proveniente do Programa de Conservação de Fauna e Flora (PBA-23) do Projeto de Integração do

Rio São Francisco com as Bacias do Nordeste Setentrional (PISF). Ao longo de quase 14 anos, a dinâmica semestral de execução dos Subprogramas de Monitoramento e Resgate de Fauna nos Eixos Norte, Leste e Ramal do Agreste contribuíram para a constituição de um acervo de mais de 500 mil exemplares em suas cinco coleções biológicas científicas (entomologia, ictiologia, herpetologia, ornitologia e mastozoologia). As coleções são representativas da fauna da Caatinga e ecossistemas associados, dos estados de Pernambuco, Paraíba, Ceará, Rio Grande do Norte, Piauí e Bahia.

A Coleção de Mamíferos do Museu de Fauna da Caatinga (MFCM) abriga atualmente cerca de 1.000 espécimes preservados como peles secas, crânios, e em via úmida (totalmente preservados em álcool). O acervo compreende espécimes endêmicos e ameaçados da



fauna da Caatinga, incluindo exemplares raros ou inexistentes em outras coleções nacionais e/ou internacionais. Rodentia Bowdich, 1821 é o grupo mais representativo de mamíferos de pequeno porte depositados na MFCM, com 47% (n = 469), seguido por Chiroptera Blumenbach, 1779 com 32% (n = 322) e Didelphimorphia Gill, 1872 que representa 12% (n = 129) dos espécimes da coleção, além desses, a coleção também mantém um exemplar de roedor de grande porte, *Hydrochoerus hydrochaeris* (Linnaeus, 1776).

Os estudos publicados nos últimos anos (Paglia *et al.*, 2012; Patton *et al.*, 2015; Percequillo & Gregorin, 2021, Quintela *et al.*, 2020;), demonstraram a representatividade dos roedores dentro do grupo dos mamíferos. Os roedores representam cerca de 40% de todos as espécies de mamíferos viventes, compreendendo cerca de 2.400 espécies divididas em 34 famílias (Lacher *et al.*, 2020).

No Brasil, ocorrem 263 espécies de roedores, distribuídas em nove famílias, e, no total, representa mais de 34% de todos os mamíferos (762 espécies) (Abreu-Jr. *et al.*, 2021). Na região Nordeste do país, Percequillo & Gregorin (2021) listaram 34 gêneros e 69 espécies. Desde os primeiros estudos (Mares *et al.*, 1981; Streilein, 1982; Willig & Mares, 1989), o conhecimento sobre os roedores na região tem recebido contribuições significativas (Albuquerque *et al.*, 2012; Carmignotto *et al.*, 2012; Delciellos, 2016; Oliveira *et al.*, 2003; Oliveira & Pessôa, 2005; Paglia *et al.*, 2012).

Na Caatinga, são encontrados apenas 15% (n = 42) dos roedores de ocorrência no Brasil (Abreu *et al.*, 2021). Apesar do baixo número de espécies, os roedores representam mais 60% dos endemismos no domínio da Caatinga (Carmignotto & Astúa, 2017).

Embora a ordem Rodentia não apresente risco elevado de extinção quando considerado outros grupos de mamíferos, muitas famílias apresentam padrões globais de diversos tipos de ameaça (Kennerley *et al.*, 2021), principalmente na Caatinga, que sofre perdas drásticas de vegetação natural, causadas pelas ações antrópicas, criação extensiva de animais domésticos e de criação, além da grave pressão de caça exercida sobre às populações naturais (Silva *et al.*, 2017). Nesse contexto, este catálogo visa promover o acesso aos dados de diversidade e contribuir para o preenchimento de lacunas de distribuição para algumas das espécies de roedores no bioma.

Aqui, apresentamos a lista completa de espécimes de roedores depositados na Coleção de Mastozoologia do Museu de Fauna da Caatinga (MFCM), com comentários sobre a taxonomia, estado de conservação das espécies, distribuição geográfica e informações relacionadas aos novos registros.

MATERIAL E MÉTODOS

Nós pesquisamos e listamos todos os espécimes de roedores depositados na Coleção de Mamíferos do Museu de Fauna da Caatinga (MFCM), localizado no

Centro de Conservação e Manejo de Fauna da Caatinga (CEMAFAUNA), no Campus de Ciências Agrárias da Universidade Federal do Vale do São Francisco (UNIVASF), Petrolina, Pernambuco.

A maioria dos espécimes depositados são provenientes das áreas de influência do Projeto de Integração do Rio São Francisco com as Bacias do Nordeste Setentrional (PISF), que abrange duas das maiores ecorregiões da Caatinga, a Depressão Sertaneja Setentrional e a Depressão Sertaneja Meridional (Velloso *et al.*, 2002) além do Planalto da Borborema (Figura 1A-D). O projeto é dividido em dois eixos principais: Eixo Norte, que corta os estados de Pernambuco, Ceará e Paraíba, enquanto o Eixo Leste, corta o estado de Pernambuco e Paraíba, além do Ramal do Agreste, dentro do estado de Pernambuco entre as cidades de Sertânia e Arcoverde (Figura 2). O mapa com as localidades e áreas de influência do empreendimento (PISF) foi confeccionado pelo *software* Quantum GIS (QGIS Development Team, 2021).

O catálogo está organizado de acordo com a classificação proposta por Patton *et al.* (2015), incluindo as identificações propostas em cada capítulo. As espécies foram identificadas seguindo as características da chave de caracteres externos para os roedores do Brasil (Bonvicino *et al.*, 2008), além da distribuição atual para cada espécie. Além disso, a taxonomia das espécies seguiu revisões recentes publicadas para cada táxon, a exemplo das novas determinações e distribuição de *Holochilus* (Prado *et al.*, 2021a). A nomenclatura e o ordenamento taxonômico seguiram o proposto pelo Comitê de Taxonomia da Sociedade Brasileira de Mastozoologia (Abreu *et al.*, 2021).

Para cada espécime, transcrevemos as informações presentes nas etiquetas das amostras, bem como no banco de dados de espécimes mantido na MFCM. Listamos o material conforme segue: total de localidades e total de espécimes listados, Estado, Município, número de espécimes com exatamente os mesmos dados de coleta entre parêntesis, número(s) de tombo, data de coleta, atividade da qual o material foi proveniente e coordenadas (Anexo 1). As coordenadas obtidas em UTM SIRGAS 2000 (Sistema de Referência Geocêntrico para as Américas) estão convertidas para Graus, minutos e segundos. Para cada espécime, citamos as partes preservadas como pele (P), crânio (C) e/ou esqueleto (E), fluido (F), quando conservado em via úmida, e sexo. Os dados de cada etiqueta estão entre aspas duplas (" "), as datas separadas por uma barra entre espaços (/) e coordenadas entre colchetes ([]). A distribuição conhecida e os novos registros de ocorrência estão indicados imediatamente após a localidade no item distribuição geográfica.

O estado de conservação das espécies foi incluído com base nas avaliações mais recentes pelo Instituto Chico Mendes de Conservação da Biodiversidade – Ministério do Meio Ambiente do Brasil (ICMBio/MMA, 2018) e da União Internacional para a Conservação da Natureza (IUCN, 2021). As categorias de *status* de conservação e seus respectivos acrônimos utilizados são: Pouco preocupante (LC), Quase ameaçado (NT), vulnerável (VU), em



Figura 1: Exemplos das áreas amostrais ao longo do Eixo Leste e Eixo Norte do PISF. A = Vegetação encontrada em Cabrobó, PE; B = Vegetação encontrada em Brejo Santo, CE; C = Vegetação encontrada em Floresta, PE; D = Vegetação encontrada em Sertânia, PE. Fotos: Leandro da Silva Oliveira.

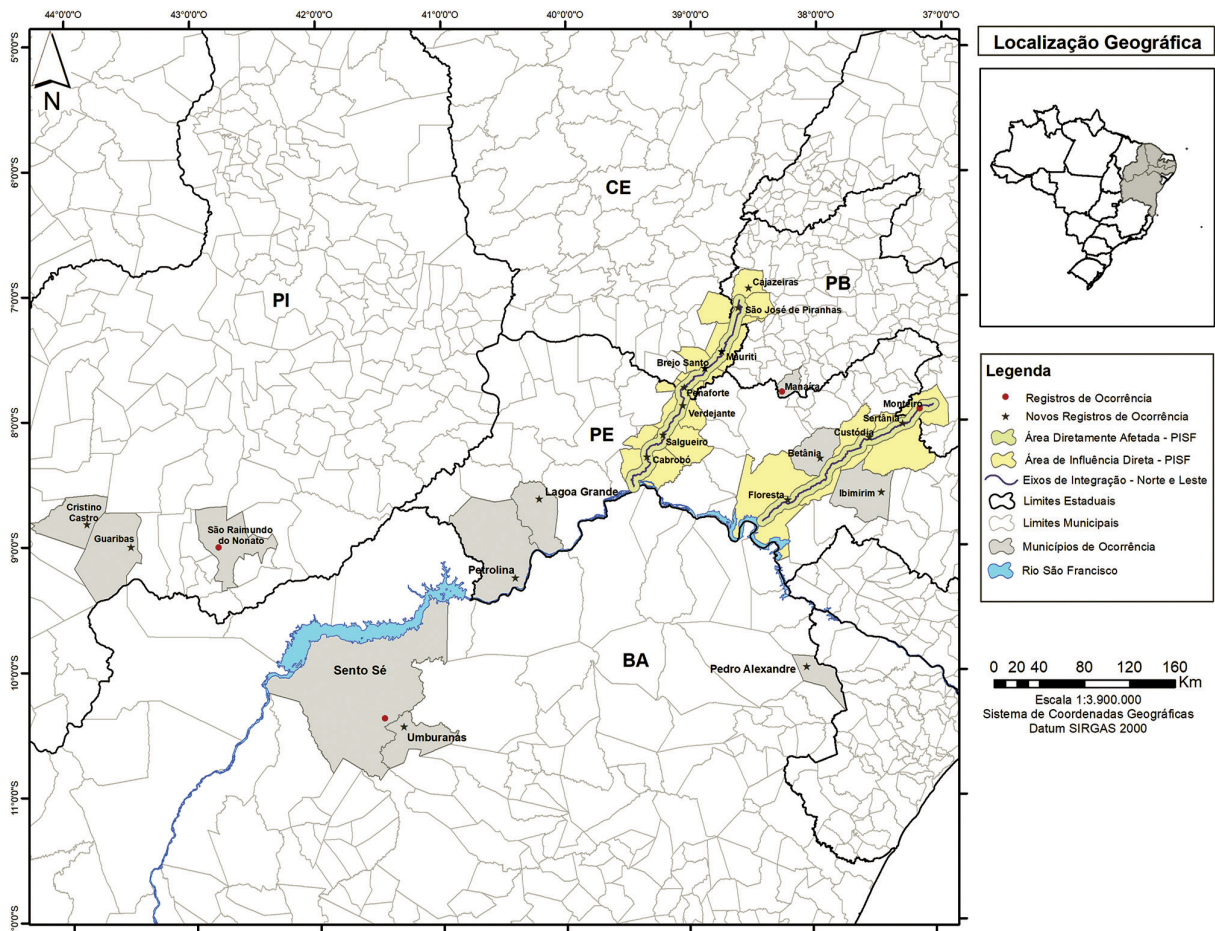


Figura 2: Distribuição das localidades e registros de ocorrências das espécies de roedores depositadas na MFCM.



perigo (EN), Criticamente em Perigo (CR) e Dados insuficientes (DD), considerando a avaliação nacional realizada pelo ICMBio/MMA (2018) e NE = *not evaluated*; DD = *data deficient*; LC = *least concern*; NT = *near threatened*; VU = *vulnerable*; EN = *endangered*; CR = *critically endangered*; EX = *extinct* para a avaliação internacional da IUCN (2021). As espécies endêmicas do bioma Caatinga foram indicadas segundo Carmignotto & Astúa (2017). Alguns exemplares não possuem informações de data, local de coleta ou coordenadas e foram discriminados como “material com dados incompletos”.

As Licenças de Coleta e transporte do material biológico foram expedidas pelo Ibama, sendo elas: Nº 03/2007, Nº 42/2007, Nº 22/2010, Nº 125/2010, Nº 125.R/2010, Nº 94/2012, Nº 95/2012, Nº 94/2014, Nº 95/2014 e suas renovações posteriores.

RESULTADOS

Nós listamos 476 espécimes, de 13 gêneros e 16 espécies, das famílias Caviidae Fischer, 1817, Echimyidae Gray, 1825, Cricetidae Fischer, 1817 e Muridae Illiger 1811 depositados na Coleção de Mamíferos (MFCM). Foram relacionadas espécies endêmicas *Kerodon rupestris* (Wied-Neuwied, 1820), *Rhipidomys cariri* Tribe, 2005 e *Wiedomys pyrrhorhinos* (Wied-Neuwied, 1821), e exóticas *Rattus norvegicus* (Berkenhout, 1769) e *R. rattus* (Linnaeus, 1758). *Kerodon rupestris* e *Rhipidomys cariri* foram as espécies ameaçadas registradas na coleção, na categoria vulnerável na lista nacional (ICMBio/MMA, 2018) e *R. cariri* com dados insuficientes na lista internacional (IUCN, 2021). A espécie com o maior número de exemplares foi *Wiedomys pyrrhorhinos* com 153 indivíduos listados.

Em relação à distribuição geográfica dos espécimes, apresentamos 19 novas localidades para 14 táxons dos roedores listados na Caatinga: 10 em Pernambuco, seis no Ceará, seis na Paraíba, quatro na Bahia e duas no Piauí. Merece destaque *Holochilus oxre* Prado, Knowles & Percequillo, 2021, com novo registro para o Nordeste, no estado da Paraíba.

Abaixo listamos, em ordem Taxonômica, por família, as espécies com espécimes testemunhos na Coleção de Mamíferos do Museu de Fauna da Caatinga (MFCM), com informações sobre o material examinado, distribuição do táxon e novos registros aqui apresentados.

Rodentia Bowdich, 1821
Hystricomorpha Brandt, 1835
Caviidae Fischer, 1817
Galea Meyen, 1833
Galea spixii (Wagler, 1831)

Material examinado: 10 localidades e 112 espécimes (Anexo 1).

Distribuição geográfica: Brasil. Norte (Rondônia, Tocantins), Nordeste (Ceará, Bahia, Alagoas, Piauí, Sergipe,

Pernambuco, Paraíba, Rio Grande do Norte, Maranhão), Centro-Oeste (Mato Grosso, Goiás, Mato Grosso do Sul, Distrito Federal), Sudeste (Minas Gerais); Bolívia, Paraguai (Cherem, 2021; Patton *et al.*, 2015).

Novos registros: Ceará (Brejo Santo, Mauriti); Paraíba (São José de Piranhas); Pernambuco (Salgueiro, Sertânia, Custódia, Cabrobó, Floresta, Petrolina).

Status de conservação: ICMBio/MMA (2018): não consta; IUCN (2021): LC.

Hydrochoerus Brisson, 1762
Hydrochoerus hydrochaeris (Linnaeus, 1766)

Material examinado: 1 localidade e 1 espécime (Anexo 1).

Distribuição geográfica: Brasil. Norte (Pará, Amazonas, Acre, Roraima, Amapá, Rondônia, Tocantins), Nordeste (Ceará, Bahia, Alagoas, Piauí, Sergipe, Pernambuco, Paraíba, Maranhão), Centro-Oeste (Mato Grosso, Goiás, Mato Grosso do Sul, Distrito Federal), Sudeste (Espírito Santo, Minas Gerais, São Paulo, Rio de Janeiro), Sul (Rio Grande do Sul, Paraná, Santa Catarina); Argentina, Bolívia, Colômbia, Equador, Guiana, Guiana Francesa, Paraguai, Peru, Suriname, Uruguai, Venezuela (Cherem, 2021; Patton *et al.*, 2015).

Status de conservação: ICMBio/MMA (2018): não consta; IUCN (2021): LC.

Kerodon Cuvier, 1823
Kerodon rupestris (Wied-Neuwied, 1820) (Figura 3A)

Material examinado: 3 localidades, 20 espécimes (Anexo 1).

Distribuição geográfica: Brasil. Norte (Tocantins), Nordeste (Ceará, Bahia, Alagoas, Piauí, Sergipe, Pernambuco, Paraíba, Rio Grande do Norte, Maranhão), Centro-Oeste (Goiás), Sudeste (Minas Gerais) (Cherem, 2021; Patton *et al.*, 2015).

Novos registros: Pernambuco (Salgueiro, Floresta).

Status de conservação: ICMBio/MMA (2018): VU; IUCN (2021): LC.

Echimyidae Gray, 1825
Eumysopinae Rusconi, 1935
Thrichomys Trouessart, 1880
Thrichomys inermis (Pictet, 1843)

Material examinado: 1 localidade e 3 espécimes (Anexo 1).

Distribuição geográfica: Brasil. Norte (Tocantins) Nordeste (Bahia) (Leite *et al.*, 2021; Patton *et al.*, 2015).



Novos registros: Bahia (Umburanas).

Status de conservação: ICMBio/MMA (2018): não consta; IUCN (2021): LC.

Comentários: O registro dos espécimes ocorreu ao norte da localidade onde o tipo foi coletado (Jacobina, BA). Essa espécie ocorre nas áreas de campo rupestre da Chapada Diamantina (BA) e Jalapão (TO) (Pessôa *et al.*, 2015). A identificação seguiu as características da chave de caracteres externos para os roedores do Brasil (Bonvicino *et al.*, 2008) e considerou a distribuição atual para a espécie (Bonvicino *et al.*, 2015; Pessôa *et al.*, 2015).

Thrichomys laurentius Thomas, 1904

Material examinado: 14 localidades e 67 espécimes (Anexo 1).

Distribuição geográfica: Brasil. Nordeste (Ceará, Bahia, Alagoas, Piauí, Sergipe, Pernambuco, Paraíba, Rio Grande do Norte) (Leite *et al.*, 2021; Patton *et al.*, 2015).

Novos registros: Ceará (Mauriti); Paraíba (Cajazeiras, São José de Piranhas); Pernambuco (Verdejante, Salgueiro, Sertânia, Custódia, Betânia, Cabrobó, Floresta, Lagoa Grande, Petrolina). Piauí (Cristino Castro, Guaribas).

Status de conservação: ICMBio/MMA (2018): não consta; IUCN (2021): LC.

Comentários: Os espécimes de *Thrichomys apereoides* estudados por Mares *et al.* (1981) e Oliveira *et al.* (2003), que ocorrem na área central da Caatinga, são atualmente reconhecidos como *T. laurentius*, sendo que *T. apereoides* possui distribuição restrita a áreas de Caatinga no norte de Minas Gerais (Pessôa *et al.*, 2015).



Figura 3: Fotografias de algumas espécies que foram depositadas na MFCM. A = *Kerodon rupestris*; Foto: Leandro da Silva Oliveira; B = *Cerradomys langguthi*, Foto: Iardley Cícero Gomes Varjão; C = *Holochilus oxre*, Foto: Geane Limeira; D = *Oligoryzomys nigripes*, Foto: Iardley Cícero Gomes Varjão; E = *Rhipidomys cariri*, Foto: Leandro da Silva Oliveira e F = *Wiedomys pyrrhorhinos*, Foto: Leandro da Silva Oliveira.



Myomorpha Brants, 1855
Cricetidae Fischer, 1817
Sigmodontinae Wagner, 1843
Akodontini Vorontsov, 1959
Akodon Meyen, 1833
Akodon sp.

Material examinado: 1 localidade e 2 espécimes (Anexo 1).

Necomys Ameghino, 1889
Necomys lasiurus (Lund, 1841)

Material examinado: 4 localidades e 7 espécimes (Anexo 1).

Distribuição geográfica: Brasil. Norte (Pará, Rondônia), Nordeste (Ceará, Bahia, Alagoas, Piauí, Sergipe, Pernambuco, Paraíba, Rio Grande do Norte, Maranhão), Centro-Oeste (Mato Grosso, Goiás, Mato Grosso do Sul, Distrito Federal), Sudeste (Espírito Santo, Minas Gerais, São Paulo, Rio de Janeiro), Sul (Rio Grande do Sul, Paraná, Santa Catarina); Argentina; Paraguai (Patton *et al.*, 2015; Percequillo & Gregorin, 2021).

Novos registros: Paraíba (Cajazeiras, São José de Piranhas); Pernambuco (Sertânia, Floresta).

Status de conservação: ICMBio/MMA (2018): não consta; IUCN (2021): LC.

Comentários: Essa espécie foi registrada em ambientes abertos, com vegetação rasteira ou próximo ao tronco de árvores de pequeno porte.

Oryzomyini Vorontsov, 1959
Cerradomys Weksler, Percequillo & Voss, 2006
Cerradomys langguthi Percequillo, Hingst-Zaher & Bonvicino, 2008 (Figura 3B)

Material examinado: 3 localidades e 7 espécimes (Anexo 1).

Distribuição geográfica: Brasil. Nordeste (Ceará, Pernambuco, Paraíba, Maranhão) (Patton *et al.*, 2015; Percequillo & Gregorin, 2021).

Novos registros: Ceará (Brejo Santo); Paraíba (São José de Piranhas); Pernambuco (Sertânia).

Status de conservação: ICMBio/MMA (2018): não consta; IUCN (2021): LC.

Comentários: *Cerradomys langguthi* foi separado da sua espécie irmã *C. subflavus* após revisão sistemática, incluindo análises moleculares Percequillo *et al.* (2008). O rio São Francisco pode atuar como barreira natural para a separação das espécies de *Cerradomys*, estando *C. langguthi* distribuído na margem esquerda em ambientes úmidos da Zona da Mata e nas florestas abertas, conhecidas como Agreste, zona de transição entre

a Mata Atlântica e a Caatinga na região Leste do Brasil (Percequillo, 2015). Os registros desta espécie apresentados nesse estudo ocorreram em ambientes de brejos de altitude e regiões montanhosas dos estados do Ceará, da Paraíba e de Pernambuco. Para a identificação da espécie foi utilizada a chave disponível para os táxons do gênero (Percequillo *et al.*, 2008) e a distribuição apresentada pelos autores, na margem esquerda do rio São Francisco (Percequillo, 2015).

Cerradomys vivoi Percequillo, Hingst-Zaher & Bonvicino, 2008

Material Examinado: 1 localidade, e 1 espécime (Anexo 1).

Distribuição geográfica: Brasil. Nordeste (Bahia, Sergipe), Sudeste (Minas Gerais) (Patton *et al.*, 2015; Percequillo & Gregorin, 2021).

Novos registros: Bahia (Pedro Alexandre).

Status de conservação: ICMBio/MMA (2018): não consta; IUCN (2021): LC.

Holochilus Brandt, 1835
Holochilus oxe Prado, Knowles & Percequillo, 2021 (Figura 3C)

Material examinado: 3 localidades e 8 espécimes (Anexo 1).

Distribuição geográfica: Brasil. Nordeste (Ceará, Alagoas, Pernambuco) (Percequillo & Gregorin, 2021).

Novos registros: Ceará (Mauriti); Paraíba (São José de Piranhas); Pernambuco (Cabrobó).

Status de conservação: ICMBio/MMA (2018): não consta; IUCN (2021): LC.

Comentários: *Holochilus oxe* foi coletado próximo ao leito de riachos na cidade de Cabrobó (PE) e próximo a áreas abertas com a presença de plantações no município de Mauriti (CE). O gênero *Holochilus* passou por revisões recentes, considerando morfologia e análises moleculares, dessa forma, foi possível separar e delimitar as espécies e *Holochilus* de ocorrência no Brasil e *H. sciureus* ficou restrito a linhagem de ocorrência no Cerrado (Prado *et al.*, 2021b). Além disso, a espécie de *Holochilus* de ocorrência na Caatinga foi reconhecida como um novo táxon válido e foi denominado de *Holochilus oxe* (Prado *et al.*, 2021a).

Oligoryzomys Bangs, 1900
Oligoryzomys nigripes (Olfers, 1818) (Figura 3D)

Material examinado: 4 localidades e 14 espécimes (Anexo 1).



Distribuição geográfica: Brasil. Nordeste (Bahia, Alagoas, Sergipe, Pernambuco, Paraíba), Centro-Oeste (Goiás, Distrito Federal), Sudeste (Espírito Santo, Minas Gerais, São Paulo, Rio de Janeiro), Sul (Rio Grande do Sul, Paraná, Santa Catarina); Argentina; Paraguai; Uruguai (Patton *et al.*, 2015; Percequillo & Gregorin, 2021).

Novos registros: Pernambuco (Sertânia, Custódia, Cabrobó, Floresta).

Status de conservação: ICMBio/MMA (2018): não consta; IUCN (2021): LC.

Phyllotini Vorontsov, 1959
Calomys Waterhouse, 1837

Calomys mattevii Gurgel-Filho, Feijó & Langguth, 2015

Material examinado: 11 localidades e 74 espécimes (Anexo 1).

Distribuição geográfica: Brasil. Norte (Tocantins), Nordeste (Bahia, Pernambuco, Piauí e Sergipe), Centro-Oeste (Goiás, Distrito Federal), Sudeste (Minas Gerais) (Gurgel-Filho *et al.*, 2015).

Novos registros: Ceará (Mauriti, Brejo Santo); Pernambuco (Verdejante, Salgueiro, Sertânia Custódia, Ibimirim, Cabrobó, Floresta, Lagoa Grande).

Status de conservação: ICMBio/MMA (2018): não consta; IUCN (2021): LC.

Thomasomyini Steadman & Ray, 1982
Rhipidomys Tschudi, 1845
Rhipidomys cariri Tribe, 2005 (Figura 3E)

Material examinado: 1 localidade e 1 espécime (Anexo 1).

Distribuição geográfica: Brasil. Nordeste (Ceará, Pernambuco, Bahia) (Patton *et al.*, 2015; Percequillo & Gregorin, 2021).

Novos registros: Pernambuco (Sertânia).

Status de conservação: ICMBio/MMA (2018): VU; IUCN (2021): DD.

Comentários: O registro dessa espécie ocorreu no município de Sertânia, que fica a cerca de 40 km do vale do Caatinga, Buíque, Pernambuco, onde a espécie foi registrada anteriormente (Geise *et al.*, 2010). A área de coleta está dentro do planalto da Borborema e o relevo apresenta altitude de até 1.000 m acima do nível do mar. O espécime foi identificado com base nas características externas (pelos curtos na região distal da cauda e pincel de pelos também curtos) e crânio dentárias (ponte palatina curta e estreita e apresentando molares grandes e largos) (Tribe 2005).

Wiedomyini Reig, 1980
Wiedomys Hershkovitz, 1959
Wiedomys pyrrhorhinos (Wied-Neuwied, 1821)
(Figura 3F)

Material examinado: 14 localidades e 151 espécimes (Anexo 1).

Distribuição geográfica: Brasil. Nordeste (Bahia, Alagoas, Sergipe, Pernambuco, Paraíba), Sudeste (Minas Gerais) (Patton *et al.*, 2015; Percequillo & Gregorin, 2021).

Novos registros: Ceará (Mauriti); Paraíba (Cajazeiras, São José de Piranhas, Monteiro, Manaira); Pernambuco (Verdejante, Salgueiro, Sertânia, Custódia, Cabrobó, Floresta, Lagoa Grande Custódia).

Status de conservação: ICMBio/MMA (2018): não consta; IUCN (2021): LC.

Muridae Illiger, 1811
Murinae Illiger, 1811
Rattus Fischer de Waldheim, 1803
Rattus norvegicus (Berkenhout, 1769)

Material examinado: 3 localidades e 6 espécimes (Anexo 1).

Rattus rattus (Linnaeus, 1758)

Material examinado: 2 localidades e 2 espécimes (Anexo 1).

DISCUSSÃO

A Coleção de Mastozoologia do Museu de Fauna da Caatinga abriga espécimes de roedores de diferentes populações, o que pode contribuir para o conhecimento científico das variações ao longo das localidades e do preenchimento de lacunas no semiárido nordestino. O acervo representa mais de 35% (n = 12) dos gêneros de roedores silvestres de ocorrência confirmada para o Nordeste (Percequillo & Gregorin, 2021).

Wiedomys pyrrhorhinos apresenta ampla distribuição na Caatinga, nos estados do Ceará, Paraíba, Pernambuco, Alagoas, Sergipe, Bahia e Minas Gerais (Bonvicino, 2015). E nossas identificações seguem essa distribuição. Contudo, pesquisas moleculares indicam a ocorrência de *W. cerradensis* em algumas áreas de atuação do CE-MAFAUNA, na margem esquerda do rio São Francisco (Cherem *et al.*, 2019). Assim, os exemplares da MFCM podem conter espécimes desses dois táxons e precisam ser avaliados quanto às características moleculares, para delimitar as populações nas áreas de atuação do PISF.

Revisões recentes indicaram novas espécies de roedores para Caatinga, *Rhipidomys cariri* Tribe 2005 (Tribe, 2005), *Cerradomys langguthi* Percequillo, Hingst-Zaher & Bonvicino, 2008 e *Cerradomys vivoi* Percequillo, Hingst-Zaher & Bonvicino, 2008 (Percequillo *et al.*,



2008) e *Holochilus oxo* Prado, Knowles & Percequillo, 2021 (Prado *et al.*, 2021b). Exemplos dessas espécies estão presentes na MFCM, contribuindo para o preenchimento de lacunas de ocorrência para os roedores nas áreas mais interioranas da Caatinga, indicando nova ocorrência de *Holochilus oxo* para o Nordeste, no estado da Paraíba, além de novas localidades para *Cerradomys langguthi* no Ceará, Paraíba e Pernambuco. Para *Holochilus oxo*, análises fenotípicas e genotípicas recentes, realizadas por Prado *et al.* (2021b) indicaram consistência para a separação das espécies e delimitação das áreas de ocorrência. Dessa forma, os espécimes do semiárido nordestino constituíram um novo táxon, sendo *Holochilus oxo* a única forma do gênero que ocupa os ambientes da Caatinga (Prado *et al.*, 2021a), ademais as coletas realizadas na Paraíba (MFCM0667, MFCM0668) constituem os primeiros registros da espécie no estado.

A listagem das espécies de roedores silvestres no MFCM proporcionou o registro de 14 espécies, número considerável, quando comparado com os resultados de trabalhos técnicos e científicos de curto prazo em diferentes regiões da Caatinga, a saber Cherem *et al.* (2019) com quatro espécies, Freitas *et al.* (2005) com três espécies, Delciellos (2016) com nove espécies. Além dessas comparações, listas e catálogos de fauna têm sua devida importância como fonte primária de dados e a representatividade da riqueza de determinado local (Albuquerque *et al.*, 2012; Lawrence, 1993; Fisher & Ludwig, 2014; Nascimento & Vendramel, 2020), sendo essa nossa contribuição.

Apesar da riqueza listada neste trabalho, estudos moleculares advindos dos espécimes depositados na MFCM e nas áreas de coleta podem contribuir para a resolução dos limites de algumas espécies, como *Wiedomys pyrrhorhinos*. Além disso, novos resultados podem surgir com exame mais refinados, como o que foi observado na descrição da nova espécie de *Holochilus*. Assim, esta coleção pode representar uma importante fonte de conhecimento acerca das espécies de ocorrência nas regiões interioranas da Caatinga.

AGRADECIMENTOS

Agradecemos a Secretaria Nacional de Segurança Hídrica (SNSH) do Ministério do Desenvolvimento Regional (MDR) que vêm fomentando o desenvolvimento dos Subprogramas de Monitoramento e Resgate de Fauna do Projeto de Integração do Rio São Francisco com as Bacias do Nordeste Setentrional (PISF). Agradecemos também à Fundação de Amparo à Ciência e Tecnologia do Estado de Pernambuco (FACEPE), em parceria com a Secretaria de Ciência, Tecnologia e Inovação do Estado de Pernambuco (SECTI), pelo Edital de apoio a Ciência, Tecnologia e Inovação nos Museus de Pernambuco (PROCESSO Nº ARC-0011-2.04/21).

REFERÊNCIAS

Abreu EF. *et al.* Lista de Mamíferos do Brasil. Comitê de Taxonomia da Sociedade Brasileira de Mastozoologia (CT-SBMZ). Disponível em:

<https://www.sbmz.org/mamiferos-do-brasil>. Acessado em: 20 de novembro de 2021.

- Albuquerque UP, Araújo EL, El-Deir ACA, Lima ALA, Souto A, Bezerra BM, Ferraz EMN, Freire EMX, Sampaio EVSB, Las-Casas FMG, Moura GJB, Pereira GA, Melo JG, Ramos MA, Rodal MJN, Schiel N, Lyra-Neves RM, Alves RRN, Azevedo-Júnior S, Júnior WRT, Severi W. 2012. Caatinga revisited: ecology and conservation of an important seasonal dry forest. *The Scientific World Journal Article ID 205182*: 18. <https://doi.org/10.1100/2012/205182>. Acessado em: 20 de Novembro de 2021.
- Bonvicino CR, Oliveira JÁ, D'Andrea PS. 2008. Guia dos roedores do Brasil, com chaves para gêneros baseadas em caracteres externos. 1. ed. Rio de Janeiro: Centro Pan-Americano de Febre Aftosa – OPAS/OMS.
- Bonvicino CR. 2015. *Tribe Wiedomyini Reig, 1980*. Pp. 682-685, In: Patton JL, Pardinãs UFJ, D'Elia G (Eds.). *Mammals of South America*. Vol. 2. Rodents. University of Chicago Press, Chicago.
- Carmignotto AP, Astúa D. 2017. Mammals of the Caatinga: diversity, ecology, biogeography, and conservation. Pp. 211-254, In: Silva JMC da, Leal IR, Tabarelli M. (Eds.). *Caatinga: the largest tropical dry forest region in South America*. Springer, New York.
- Carmignotto AP, Vivo M de, Langguth A. 2012. Mammals of the Cerrado and Caatinga: Distribution patterns of the tropical open biomes of Central South America. Pp. 368, In: Patterson BD, Costa E. (Eds.). *Bones, clones, and biomes – The history and geography of recent neotropical mammals*. University of Chicago Press, Chicago.
- Cherem J 2021. Caviidae in Catálogo Taxonômico da Fauna do Brasil. PNUD. Disponível em: <http://fauna.ibri.gov.br/fauna/faunadobrasil/77458>. Acessado em: 22 de novembro de 2021.
- Cherem JJ, Rego KMC, Barros LFC, Sa LGM, Cancelli RR, Guimaraes RR, Costa LAR. 2019. Mamíferos da Caatinga de Assú, estado do Rio Grande do Norte, Nordeste do Brasil. *Boletim da Sociedade Brasileira de Mastozoologia* (86): 171-183.
- Delciellos AC. 2016. Mammals of four Caatinga areas in northeastern Brazil: inventory, species biology, and community structure. *CheckList* 12(3): 1916. <https://doi.org/10.15560/12.3.1916>.
- Fisher RD, Ludwig CA. 2014. Catalog of Type Specimens of Recent Mammals: Rodentia (Myomorpha, Anomaluromorpha, and Hystricomorpha) in the National Museum of Natural History, Smithsonian Institution. Smithsonian Contributions to Zoology. Book. <https://doi.org/10.5479/si.19436696.642>.
- Freitas RR, Rocha PLB, Simões-Lopes PC. 2005. Habitat structure and small mammals abundances in one semiarid landscape in the Brazilian Caatinga. *Revista Brasileira de Zoologia* (22): 119-129.
- Geise L, Paresque R, Sebastião H, Shirai LT, Astúa D, Marroig G. 2010. Non-volant mammals, Parque Nacional do Catimbau, Vale do Catimbau, Buíque, state of Pernambuco, Brazil, with karyologic data. *Check List* 6(1): 180-186. <https://doi.org/10.15560/6.1.180>.
- Gurgel-Filho NM, Feijó A, Langguth A. 2015. Pequenos mamíferos do Ceará (Marsupiais, Morcegos e Roedores Sigmodontíneos) com discussão taxonômica de algumas espécies. *Revista Nordestina de Biologia* 23(2): 3-150.
- ICMBio/MMA. 2018. Livro Vermelho da Fauna Brasileira Ameaçada de Extinção. 1. ed. Brasília, DF: MMA/MMA.
- IUCN 2021. The IUCN Red List of Threatened Species. Version 2021-1. Disponível em: <https://www.iucnredlist.org>. Acessado em: 20 de novembro de 2021.
- Kennerley RJ, Lacher T.E, Hudson, MA, Long B, McCay SD, Roach NS, Turvey ST, Youg RP. 2021. Global patterns of extinction risk and conservation needs for Rodentia and Eulipotyphla. *Diversity and Distributions* 27(9): 1792-1806. <https://doi.org/10.1111/ddi.13368>.
- Lacher TE, Mccay SD, Bianconi GV, Wolf LK, Roach NS & Percequillo AR. 2020. Conservation status of the order Rodentia of Brazil: taxonomic and biogeographical patterns. *Boletim do Museu Paraense Emílio Goeldi. Ciências Naturais* 15(3): 535-556. <https://doi.org/10.46357/bcnaturais.v15i3.234>.
- Lawrence, MA. 1993. Catalog of recent mammal types in the American Museum of Natural History. *Bulletin of the American Museum of Natural History*, v. 217, n. 217, p. 1-200. Disponível em: <http://digitallibrary.amnh.org/handle/2246/824>. Acessado em: 20 de novembro de 2021.
- Leite Y, Bezerra AMR, Dalapicolla J, Iack-Ximenes, GE 2021. Echimyidae in Catálogo Taxonômico da Fauna do Brasil. PNUD. Disponível em:



- <http://fauna.jbrj.gov.br/fauna/faunadobrasil/52834>. Acessado em: 22 de novembro 2021.
- Mares MA, Willig MR, Streilein KE, Lacher TE Jr. 1981. The mammals of northeastern Brazil: a preliminary assessment. *Annals of Carnegie Museum Natural History* 50: 80-137.
- Nascimento FO; Vendramel RL. 2020. Catalog of medium and large-sized mammals from the state of Pará, Brazil, housed in the Museu de Zoologia da Universidade de São Paulo (MZUSP). *Boletim do Museu Paraense Emílio Goeldi – Ciências Naturais* 15(3): 863-903. <https://doi.org/10.46357/bcnaturais.v15i3.240>.
- Oliveira JA, Gonçalves PR, Bonvicino CR. 2003. Mamíferos da Caatinga. Pp. 275-335, In: Leal IR, Tabarelli M, Silva JMC (Eds.) *Ecologia e conservação da caatinga*. Editora da UFPE, Recife.
- Oliveira JA, Pessôa LM. 2005. Mamíferos. Pp. 377-405, In: Juncá FA, Funch L, Rocha W (Eds.). *Biodiversidade e Conservação da Chapada Diamantina*. Ministério do Meio Ambiente, Brasília.
- Paglia AP, Fonseca GAB, Rylands AB, Herrmann G, Aguiar LMS, Chiarello AG, Leite YLR, Costa LP, Siciliano S, Kierulff MCM, Mendes SL, Tavares VC, Mittermeier RA, Patton JL. 2012. Lista anotada dos mamíferos do Brasil. *Occasional Papers in Conservation Biology* 6: 1-76.
- Patton JL, Pardiñas UFJ, D'Elía G. 2015. *Mammals of South America, Vol. 2, rodents*. University of Chicago Press, Chicago.
- Percequillo AR, Gregorin R. 2021. Cricetidae in *Catálogo Taxonômico da Fauna do Brasil*. PNUD. Disponível em: <http://fauna.jbrj.gov.br/fauna/faunadobrasil/60466>. Acessado em: 20 de novembro de 2021.
- Percequillo AR. 2015. Genus *Cerradomys*. Pp. 300-308, In: Patton JL, Pardiñas UFJ, D'Elía G (Org.). *Mammals of South America, Vol. 2: Rodents*. 1. ed. University of Chicago Press, 2015, Chicago.
- Percequillo AR, Hingst-Zaher E, Bonvicino CR. 2008. Systematic review of genus *Cerradomys* Weksler, Percequillo and Voss, 2006 (Rodentia: Cricetidae: Sigmodontinae: Oryzomyini), with description of two new species from Eastern Brazil. *American Museum Novitates* 3622: 1-46. <https://doi.org/10.1206/495.1>.
- Pessôa LM, Tavares WC, Neves ACA, Silva ALG. 2015. Genus *Thrichomys* E. L. Trouessart, 1880. Pp. 989-999, In: Patton JL, Pardiñas UFJ, D'Elía G (Eds.). *Mammals of South America. Vol. 2. Rodents*. University of Chicago Press, Chicago.
- Prado JR, Knowles LL, Percequillo AR. 2021a A new species of South America marsh rat (*Holochilus*, Cricetidae) from northeastern Brazil. *Journal of Mammalogy*. <https://doi.org/10.1093/jmammal/gyab104>.
- Prado JR, Knowles LL, Percequillo AR. 2021b New species boundaries and the diversification history of marsh rat taxa clarify historical connections among ecologically and geographically distinct wetlands of South America. *Molecular Phylogenetics and Evolution* 155: 16992. <https://doi.org/10.1016/j.ympev.2020.106992>.
- QGIS Development Team. 2021. QGIS Geographic Information System. Open Source Geospatial Foundation Project. <http://qgis.osgeo.org>.
- Quintela Da Rosa CA, Feijó A. 2020. Updated and annotated checklist of recent mammals from Brazil. *Anais da Academia Brasileira de Ciências* 92(2): 1-57. <https://doi.org/10.1590/0001-3765202020191004>.
- Silva, JMC da *et al.* 2017. The Caatinga: Understanding the challenges. Pp. 3-19, In: Silva JMC da, Leal IR, Tabarelli M. (Eds.). *Caatinga: The Largest Tropical Dry Forest Region in South America*. Springer International Publishing, New York.
- Streilein KE. 1982. Ecology of small mammals in the semiarid Brazilian Caatinga. I. Climate and faunal composition. *Annals of the Carnegie Museum* 51: 79-107.
- Tribe CJ. 2005. A new species of *Rhipidomys* (Rodentia, Muroidea) from north-eastern Brazil. *Aquívios do Museu Nacional, Rio de Janeiro*, 63(1): 131-146.
- Velloso AL, Sampaio EVSB, Parein FGC. 2002. Ecorregiões propostas para o bioma Caatinga – Resultado do Seminário de Planejamento Ecorregional da Caatinga. Associação Plantas do Nordeste, Instituto de Conservação Ambiental, The Nature Conservancy, Recife.
- Willig MR, Mares MA. 1989. Mammals from the Caatinga: An updated list and summary of recent research. *Revista Brasileira de Biologia* 49(2): 361-367.

Submetido em: 20/agosto/2021

Aceito em: 15/dezembro/2021



ANEXOS

Anexo 1: Lista do Material examinado por espécie.

Galea spixii: **CEARÁ:** Brejo Santo (2) "MFCM0779 (F, fêmea), MFCM0780 (F, fêmea) / 05/02/2014 / Resgate PISF" [07°34'48,91"S; 38°53'53,86"O]; (1) "MFCM0781 (F, fêmea) / 05/02/2014 / Resgate PISF" [07°34'49,46"S; 38°53'53,63"O]; (1) "MFCM0795 (F, fêmea) / 07/11/2014 / Resgate PISF" [07°33'59"S; 38°49'15"O]. Mauriti (1) "MFCM0482 (P/C/E, macho) / 05/08/2009 / Resgate PISF" [07°28'42,46"S; 38°49'02,905"O]; (1) "MFCM0579 (P/C/E, fêmea) / 12/02/2014 / Resgate PISF" [07°30'51,14"S; 38°44'18,28"O]; (1) "MFCM0480 (P/C, fêmea) / 07/05/2014 / Resgate PISF" [07°28'14,50"S; 38°45'09,502"O]; (1) "MFCM0549 (P, fêmea) / 20/08/2014 / Resgate PISF" [07°30'29,35"S; 38°45'55,63"O]; (1) "MFCM0578 (P/C/E, fêmea) / 20/08/2014 / Resgate PISF" [07°31'46,69"S; 38°46'58,37"O]; (1) "MFCM0626 (P/C, fêmea) / 03/06/2015 / Resgate PISF" [07°20'58,97"S; 38°41'11,66"O]. **PARAÍBA:** São José de Piranhas (1) "MFCM0937 (F, fêmea) / 10/06/2014 / Resgate PISF" [07°09'58,16"S; 38°37'20,30"O]; (1) "MFCM0582 (P/C/E, macho) / 30/01/2015 / Resgate PISF" [07°06'10,59"S; 38°36'33,93"O]; (1) MFCM0580 (P/C/E, fêmea) / 22/08/2014 / Resgate PISF [07°06'13"S; 38°37'18"O]. **PERNAMBUCO:** Cabrobó (1) "MFCM0768 (F, macho) / 18/09/2008 / Resgate PISF" [08°28'24,15"S; 39°28'06,254"O]; (1) "MFCM0499 (P/C/E, fêmea) / 29/08/2008 / Resgate PISF" [08°28'21"S; 39°28'05"O] (1) "MFCM0769 (F, fêmea) / 18/09/2008 / Resgate PISF" [08°28'27,28"S; 39°28'05,375"O]; (1) "MFCM0770 (F, macho) / 18/09/2008 / Resgate PISF" [08°28'25,58"S; 39°28'08,153"O]; (1) "MFCM0771 (F, indeterminado) / 17/09/2008 / Resgate PISF" [08°28'27,73"S; 39°28'04,329"O]; (2) "MFCM0772 (F, fêmea), MFCM0773 (F, fêmea) / 12/08/2008 / Resgate PISF" [08°27'9,910"S; 39°27'13,24"O]; (1) "MFCM0539 (P/C/E, macho) / 12/05/2009 / Resgate PISF" [08°25'37,56"S; 39°23'12,94"O]; (1) "MFCM0702 (F, fêmea) / 17/07/2009 / Resgate PISF" [08°12'55,69"S; 39°18'46,66"O]; (1) "MFCM0483 (P/C/E, macho) / 24/09/2009 / Resgate PISF" [08°27'44,62"S; 39°28'05,748"O]; (1) "MFCM0475 (P/C/E, macho) / 22/10/2009 / Resgate PISF" [08°14'43,25"S; 39°20'43,40"O]; (1) "MFCM0500 (P/C/E, macho) / 16/10/2009 / Resgate PISF" [08°14'46,05"S; 39°20'40,40"O]; (1) "MFCM0538 (P/C/E, fêmea) / 16/10/2009 / Resgate PISF" [08°14'44,81"S; 39°20'40,37"O]; (2) "MFCM0501 (P/C, fêmea), MFCM0846 (C, indeterminado) / 22/10/2009 / Resgate PISF" [08°14'44,22"S; 39°20'43,28"O]; (1) "MFCM0534 (P/C/E, fêmea) / 16/10/2009 / Resgate PISF" [08°14'44,81"S; 39°20'41,35"O]; (2) "MFCM0535 (P/C/E, fêmea), MFCM0537 (P/C/E, macho) / 22/10/2009 / Resgate PISF" [08°14'43,70"S; 39°20'42,88"O]; (1) "MFCM0542 (P/C/E, fêmea) / 22/10/2009 / Resgate PISF" [08°14'43,83"S; 39°20'42,88"O]; (1) "MFCM0487 (P/C/E, macho) / 11/11/2009 / Resgate PISF" [08°14'36,10"S; 39°20'27,48"O]; (1) "MFCM0520 (P/C/E, fêmea) / 11/11/2009 / Resgate PISF" [08°14'36,36"S; 39°20'27,12"O]; (1) "MFCM0543 (P/C/E, fêmea) / 11/11/2009 / Resgate PISF" [08°14'36,42"S; 39°20'27,41"O]; (1) "MFCM0546 (P/C, fêmea) / 11/11/2009 / Resgate PISF" [08°14'36,49"S; 39°20'27,48"O]; (1) "MFCM0550 (P/C, macho) / 11/11/2009 / Resgate PISF" [08°14'36,42"S; 39°20'27,06"O]; (1) "MFCM0533 (P/C/E, macho) / 11/11/2009 / Resgate PISF" [08°14'38,05"S; 39°20'27,48"O]; (1) "MFCM0505 (P, macho) / 18/04/2013 / Resgate PISF" [08°14'59,68"S; 39°20'56,85"O]; (1) "MFCM0621 (P, fêmea) / 17/08/2015 / Resgate PISF" [08°15'41,14"S; 39°21'24,41"O]. Salgueiro (1) "MFCM0484 (P, macho) / 03/04/2009 / Resgate PISF" [08°12'17,48"S; 39°16'43,64"O]; (1) "MFCM0477 (P/C/E, fêmea) / 23/04/2009 / Resgate PISF" [08°11'57,16"S; 39°14'11,58"O]; (1) "MFCM0531 (P/C, macho) / 23/04/2009 / Resgate PISF" [08°11'58,60"S; 39°14'12,07"O]; (1) "MFCM0481 (P, fêmea) / 05/05/2009 / Resgate PISF" [08°12'31,78"S; 39°15'52,82"O]; (2) "MFCM0476 (P/C/E, macho), MFCM0519 (P/C, macho) / 26/05/2009 / Resgate PISF" [08°01'40,66"S; 39°08'48,33"O]; (1) "MFCM0490 (P/C/E, macho) / 05/05/2009 / Resgate PISF" [08°12'34,13"S; 39°15'52,66"O]; (1) "MFCM0486 (P/C/E, macho) / 26/05/2009 / Resgate PISF" [08°01'37,92"S; 39°08'46,51"O]; (1) "MFCM0496 (P/C/E, macho) / 21/08/2009 / Resgate PISF" [08°06'26,87"S; 39°12'19,30"O]; (1) "MFCM0518 (P, fêmea) / 29/10/2009 / Resgate PISF" [07°50'54,93"S; 39°03'07,577"O]; (1) "MFCM0488 (P/C, macho) / 27/08/2013 / Resgate PISF" [08°05'23,84"S; 39°10'33,27"O]; (1) "MFCM0489 (P/C/E, macho) / 27/08/2013 / Resgate PISF" [08°05'24,56"S; 39°10'32,36"O]; (1) "MFCM0485 (P/C/E, fêmea) / 30/10/2013 / Resgate PISF" [08°04'10,58"S; 39°10'25,86"O]; (1) "MFCM0541 (P, fêmea) / 04/12/2013 / Resgate PISF" [08°06'11,75"S; 39°10'20"O]; (1) "MFCM0544 (P/C, fêmea) / 13/05/2009 / Resgate PISF" [08°12'34,21"S; 39°15'29,19"O]; (1) "MFCM0545 (P/C, fêmea) / 27/06/2012 / Resgate PISF" [08°05'39,79"S; 39°10'44,26"O]; (1) "MFCM0547 (P/C/E, fêmea) / 06/08/2009 / Resgate PISF" [08°09'12,07"S; 39°13'01,093"O]; (1) "MFCM0548 (P/C, macho) / 03/04/2009 / Resgate PISF" [08°12'17,42"S; 39°16'43,70"O]; (1) "MFCM0581 (P/C/E, fêmea) / 23/03/2015 / Resgate PISF" [08°07'34,28"S; 39°13'11,13"O]; (1) "MFCM0659 (P, fêmea) / 11/09/2015 / Resgate PISF" [08°07'19,42"S; 39°13'23,87"O]; (1) "MFCM0700 (F, macho) / 23/04/2009 / Resgate PISF" [08°11'58,69"S; 39°14'11,84"O]; (1) "MFCM0623 (P/C, fêmea) / 29/08/2013 / Resgate PISF" [08°05'13,52"S; 39°10'30,79"O]; (1) "MFCM0522 (P/C/E, fêmea) / 23/04/2004 / Resgate PISF" [08°11'58"S; 39°14'12"O]; (1) "MFCM0506 (P/C, fêmea) / 19/04/2013 / Resgate PISF" [08°01'33"S; 9°08'52"O]. Floresta (1) "MFCM0498 (P/C, macho) / 02/07/2009 / Resgate PISF" [08°39'14,43"S; 38°09'46,50"O]; (1) "MFCM0492 (P/C, macho) / 27/01/2010 / Resgate PISF" [08°34'32,57"S; 38°04'24,28"O]; (1) "MFCM0524 (P/C, fêmea) / 08/04/2009 / Resgate PISF" [08°29'15,39"S; 37°55'33,36"O]; (1) "MFCM0527 (P, fêmea) / 18/03/2010 / Resgate PISF" [08°41'32,04"S; 38°16'49,59"O]; (2) "MFCM0622 (P/C, macho), MFCM0657 (P/C, fêmea) / 27/08/2015 / Resgate PISF" [08°40'13,18"S; 38°11'24,37"O]; (1) "MFCM0658 (P/C, fêmea) / 30/09/2015 / Resgate PISF" [08°43'04,312"S; 38°18'28,64"O]; (1) "MFCM0529 (P, fêmea) / 29/10/2009 / Resgate PISF" [08°40'27,61"S; 38°11'43,05"O]; (2) "MFCM0775 (F, macho), MFCM0966 (C, macho) / 27/01/2010 / Resgate PISF" [08°34'32,05"S; 38°04'23,89"O]; (1) "MFCM0861 (P, fêmea) / 07/12/2017 / Monitoramento PISF-PML 10" [08°43'44,94"S; 38°19'58,56"O]; (1) "MFCM0526



(P/C/E, fêmea) / 07/07/2009 / Resgate PISF" [08°24'46"S; 37°53'39"O]; (1) "MFCM0493 (P, fêmea) / 31/01/2009 / Resgate PISF" [08°36'13"S; 38°07'42"O]; (1) "MFCM0494 (P, macho) / 02/12/2008 / Resgate PISF" [08°36'13"S; 38°07'42"O]; (1) "MFCM0507 (P, macho) / 07/10/2009 / Resgate PISF" [08°36'13"S; 38°07'42"O]. Custódia (1) "MFCM0478 (P/C, fêmea) / 26/02/2010 / Resgate PISF" [08°21'25,59"S; 37°50'36,05"O]; (1) "MFCM0491 (P/C/E, fêmea) / 26/03/2009 / Resgate PISF" [08°13'51,34"S; 37°38'05,894"O]; (1) "MFCM0502 (P/C, macho) / 25/03/2009 / Resgate PISF" [08°13'52,91"S; 37°38'07,555"O]; (1) "MFCM0508 (P/C, fêmea) / 26/02/2010 / Resgate PISF" [08°21'26,54"S; 37°50'28,07"O]; (1) "MFCM0509 (P/C, macho) / 05/02/2010 / Resgate PISF" [08°09'32,84"S; 37°31'31,61"O]; (1) "MFCM0510 (P/C/E, fêmea) / 16/10/2009 / Resgate PISF" [08°22'17,18"S; 37°52'14,99"O]; (1) "MFCM0512(P/C, fêmea) / 15/10/2009 / Resgate PISF" [08°22'18,74"S; 37°52'14,36"O]; (1) "MFCM0513 (P/C/E, macho) / 16/10/2009 / Resgate PISF" [08°22'16,92"S; 37°52'15,51"O]; (1) "MFCM0514 (P/C/E, fêmea) / 15/07/2009 / Resgate PISF" [08°23'50,89"S; 37°53'03,894"O]; (1) "MFCM0515 (P/C/E, macho) / 13/10/2009 / Resgate PISF" [08°22'13,92"S; 37°52'10,98"O]; (1) "MFCM0516 (P/C/E, fêmea) / 16/10/2009 / Resgate PISF" [08°22'17,77"S; 37°52'14,82"O]; (2) "MFCM0517 (P/C/E, fêmea), MFCM0774 (F, indeterminado) / 04/03/2010 / Resgate PISF" [08°21'20,75"S; 37°50'29,30"O]; (1) "MFCM0525 (P/C, macho) / 29/04/2009 / Resgate PISF" [08°12'32,27"S; 37°38'17,60"O]; (1) "MFCM0528 (P/C, macho) / 01/03/2010 / Resgate PISF" [08°21'26,15"S; 37°50'28,99"O]; (1) "MFCM0532 (P/C/E, macho) / 02/03/2010 / Resgate PISF" [08°21'24,08"S; 37°50'31,09"O]; (1) "MFCM0536 (P/C, fêmea) / 26/03/2009 / Resgate PISF" [08°13'56,39"S; 37°38'16,26"O]; (1) "MFCM0718 (F, fêmea) / 05/03/2009 / Resgate PISF" [08°13'51,47"S; 37°38'06,939"O]; (1) "MFCM0776 (F, fêmea) / 02/03/2010 / Resgate PISF" [08°21'24,60"S; 37°50'31,41"O]; (1) "MFCM0847 (C/E, macho) / 09/10/2009 / Resgate PISF" [08°21'41,77"S; 37°51'55,61"O]; (1) "MFCM0479 (P/C/E, fêmea) / Resgate PISF" [08°13'51"S; 37°38'06"O]; (1) "MFCM0782 (F, indeterminado) / 04/03/2009 / Resgate PISF" [08°15'20"S; 37°44'06"O]. Sertânia (1) "MFCM0495 (P/C/E, fêmea) / 17/12/2009 / Resgate PISF" [08°06'47,57"S; 37°24'46,41"O]; (1) "MFCM0504 (P/C/E, fêmea) / 16/05/2010 / Resgate PISF" [08°02'00,619"S; 37°15'58,80"O]; (1) "MFCM0511 (P/C, fêmea) / 03/02/2010 / Resgate PISF" [08°06'54,45"S; 37°25'14,31"O]; (1) "MFCM0521 (P/C, fêmea) / 03/02/2010 / Resgate PISF" [08°06'54,45"S; 37°25'13,26"O]; (1) "MFCM0523 (P/C, macho) / 19/05/2010 / Resgate PISF" [08°01'56,48"S; 37°15'51,41"O]; (1) "MFCM0530 (P/C, macho) / 08/07/2009 / Resgate PISF" [08°03'48,21"S; 37°21'27,81"O]. Petrolina (1) "MFCM0995 (F, fêmea) / 04/05/2015 / Doação" [09°21'13"S; 40°26'20"O]. BAHIA: Umburanas (1) "MFCM0984 (F, fêmea) / 19/04/2017 / Doação" [10°27'54"S; 41°26'49"O]. Material com dados incompletos. (1) "MFCM0497 (P, fêmea) / 28/01/2009 / Resgate PISF"; (1) "MFCM0540 (P/C/E, fêmea) / 12/12/2008 / Resgate PISF"; (1) "MFCM0558 (P, fêmea)".

Hydrochoerus hydrochaeris: PERNAMBUCO: Salgueiro (1) "MFCM0905 (P, macho) / 16/07/2012 / Resgate PISF" [08°06'46"S; 39°11'32"O].

Kerodon rupestris: PIAUÍ: São Raimundo Nonato (1) "MFCM0662 (P/C, macho) / 26/09/2012 / Doação" [09°00'53"S; 36°41'22"O]. PERNAMBUCO: Salgueiro (4) "MFCM0551 (P, macho), MFCM0554 (P/C, fêmea), MFCM0555 (P/C, fêmea), MFCM0848 (C, fêmea) / 02/04/2009 / Resgate PISF" [08°12'25,88"S; 39°16'52,11"O]; (1) "MFCM0556 (P, fêmea) / 21/03/2013 / Monitoramento PISF-PMN 06" [08°05'25,10"S; 39°11'17,62"O]; (2) "MFCM0552 (P, fêmea), MFCM0553 (P, fêmea) / 24/12/2013 / Monitoramento PISF-PMN 06" [08°05'25,10"S; 39°11'17,62"O]. Floresta (6) "MFCM0573 (P/C/E, macho), MFCM0586 (P/C/E, fêmea), MFCM0602 (P/C/E, macho), MFCM0603 (P/C/E, fêmea), MFCM0625 (P/C/E, fêmea), MFCM0671 (F, fêmea) / 30/10/2014 / Resgate PISF" [08°43'12,31"S; 38°19'31,92"O]; (4) "MFCM0557 (P/C, fêmea), MFCM0571 (P/C/E, macho), MFCM0574 (P/C/E, fêmea), MFCM0604 (P/C/E, fêmea) / 12/11/2014 / Resgate PISF" [08°43'12,31"S; 38°19'31,92"O]; (1) "MFCM0576 (P/C/E, fêmea) / 14/01/2015 / Resgate PISF" [08°43'12,31"S; 38°19'31,92"O]. Material com dados incompletos. (1) "MFCM0598 (P/C/E, macho) / 25/10/2014".

Trichomys inermis: BAHIA: Umburanas (1) "MFCM0870 (F, macho) / 06/09/2017 / Doação" [10°27'54"S; 41°26'49"O]; (1) "MFCM0871 (F, fêmea) / 07/09/2017 / Doação" [10°27'54"S; 41°26'49"O]; (1) "MFCM0983 (F, macho) / 25/05/2017 / Doação" [10°27'54"S; 41°26'49"O].

Trichomys laurentius: CEARÁ: Mauriti (1) "MFCM0577 (P/C/E, macho) / 26/11/2014 / Resgate PISF" [07°21'49,70"S; 38°41'55,76"O]. PARAÍBA: Cajazeiras (1) "MFCM0503 (P/C/E, macho) / 11/03/2013 / Monitoramento PISF-PMN 13" [07°02'09,754"S; 38°34'51,65"O]. São José de Piranhas (1) "MFCM0444 (P/C/E, macho) / 20/06/2012 / Resgate PISF" [07°08'56,64"S; 38°36'07,615"O]. PERNAMBUCO: Verdejante (1) "MFCM0850 (C/E, fêmea) / 06/04/2010 / Resgate PISF" [07°55'27,12"S; 39°04'51,08"O]. Salgueiro (2) "MFCM0441 (P/C, macho), MFCM0449 (P, fêmea) / 30/04/2009 / Resgate PISF" [08°12'17,61"S; 39°15'05,133"O]; (1) "MFCM0446 (P, macho) / 05/05/2009 / Resgate PISF" [08°12'32,38"S; 39°15'26,61"O]; (1) "MFCM0447 (P/C/E, fêmea) / 28/04/2009 / Resgate PISF" [08°12'10,28"S; 39°16'07,391"O]; (1) "MFCM0456 (P/C, macho) / 29/04/2009 / Resgate PISF" [08°12'15,36"S; 39°16'03,963"O]; (1) "MFCM0560 (P/C/E, indeterminado) / 31/03/2009 / Resgate PISF" [08°03'00,279"S; 39°10'18,38"O]; (1) "MFCM0705 (F, fêmea) / 19/05/2009 / Resgate PISF" [08°11'01,340"S; 39°13'39,75"O]; (1) "MFCM0778 (F, fêmea) / 13/05/2009 / Resgate PISF" [08°12'34,60"S; 39°15'30,73"O]; (1) "MFCM0575 (P/C/E, fêmea) / 06/03/2015 / Resgate PISF" [07°51'19"S; 39°03'18"O]. Sertânia (1) "MFCM0469 (P/C, fêmea) / 12/03/2009 / Resgate PISF" [08°06'12,71"S; 37°23'46,25"O]. Custódia (1) "MFCM0448 (P/C, macho) / 28/04/2009 / Resgate PISF" [08°12'26,52"S; 37°38'10,53"O]; (1) "MFCM0450 (P/C, fêmea)



/ 05/02/2010 / Resgate PISF" [08°09'33,17"S; 37°31'33,18"O]; (1) "MFCM0458 (P/C, fêmea) / 06/03/2009 / Resgate PISF" [08°14'14,88"S; 37°39'14,69"O]; (1) "MFCM0461 (P/C, fêmea) / 22/01/2009 / Resgate PISF" [08°09'41,07"S; 37°31'40,24"O]; (1) "MFCM0462 (P/C/E, fêmea) / 26/03/2009 / Resgate PISF" [08°13'52,18"S; 37°38'03,832"O]; (1) "MFCM0464 (P/C, macho) / 29/01/2009 / Resgate PISF" [08°14'51,04"S; 37°41'09,805"O]; (1) "MFCM0559 (P/C/E, macho) / 16/10/2009 / Resgate PISF" [08°22'22,60"S; 37°52'18,24"O]; (1) "MFCM0561 (P/C, fêmea) / 11/03/2009 / Resgate PISF" [08°09'51,41"S; 37°33'23,28"O]. Betânia (1) "MFCM0466 (P/C/E, macho) / 02/09/2009 / Resgate PISF" [08°20'20,28"S; 37°58'53,75"O]. Cabrobó (1) "MFCM0445 (P/C/E, fêmea) / 14/05/2009 / Resgate PISF" [08°25'33,36"S; 39°23'04,306"O]; (1) "MFCM0451 (P/C, macho) / 29/07/2009 / Resgate PISF" [08°13'18,20"S; 39°19'11,45"O]; (1) "MFCM0562 (P/C/E, fêmea) / 01/08/2008 / Resgate PISF" [08°27'44,90"S; 39°27'50,24"O]; (1) "MFCM0703 (F, macho) / 27/10/2008 / Resgate PISF" [08°29'45,45"S; 39°26'50,07"O]; (1) "MFCM0737 (F, fêmea) / 27/08/2008 / Resgate PISF" [08°27'29,93"S; 39°26'48,12"O]; (1) "MFCM0738 (F, fêmea) / 31/07/2008 / Resgate PISF" [08°27'40,01"S; 39°27'51,84"O]; (1) "MFCM0739 (F, macho) / 18/08/2008 / Resgate PISF" [08°30'01,912"S; 39°28'01,466"O]; (1) "MFCM0452 (P, macho) / 26/06/2009 / Resgate PISF" [08°20'54,89"S; 39°20'03,845"O]; (1) "MFCM0741 (F, macho) / 12/08/2008 / Resgate PISF" [08°27'11,66"S; 39°27'16,22"O]; (1) "MFCM0965 (C/E, indeterminado) / 20/09/2012 / Resgate PISF" [08°15'33,36"S; 39°21'17,64"O]; (1) "MFCM0457 (P, macho) / 20/01/2009 / Resgate PISF" [08°26'49"S; 39°24'58"O]; (1) "MFCM0860 (C, fêmea) / 13/02/2009 / Resgate PISF" [08°30'55"S; 39°27'54"O]. Floresta (1) "MFCM0463 (P, fêmea) / 12/02/2009 / Resgate PISF" [08°40'17,82"S; 38°15'14,48"O]; (1) "MFCM0454 (P/C, fêmea) / 12/02/2009 / Resgate PISF" [08°40'17,63"S; 38°15'16,28"O]; (1) "MFCM0455 (P/C, fêmea) / 20/08/2009 / Resgate PISF" [08°32'05,289"S; 38°00'05,435"O]; (1) "MFCM0459 (P/C, macho) / 27/11/2009 / Resgate PISF" [08°37'14,38"S; 38°08'03,057"O]; (1) "MFCM0460 (P/C/E, fêmea) / 14/10/2009 / Resgate PISF" [08°40'05,611"S; 38°10'43,91"O]; (1) "MFCM0467 (P/C/E, macho) / 17/11/2009 / Resgate PISF" [08°37'22,64"S; 38°08'27,34"O]; (1) "MFCM0468 (P/C, fêmea) / 20/02/2009 / Resgate PISF" [08°40'09,881"S; 38°14'42,73"O]; (1) "MFCM0470 (P/C/E, macho) / 03/06/2011 / Monitoramento PISF-PML 02" [08°40'36,23"S; 38°16'13,51"O]; (1) "MFCM0471 (P/C, macho) / 23/10/2009 / Resgate PISF" [08°40'02,739"S; 38°10'40,71"O]; (1) "MFCM0472 (P/C/E, macho) / 08/10/2009 / Resgate PISF" [08°39'35,43"S; 38°09'59,60"O]; (1) "MFCM0473 (P, macho) / 23/10/2009 / Resgate PISF" [08°40'03,454"S; 38°10'40,31"O]; (1) "MFCM0474 (P/C/E, fêmea) / 08/10/2009 / Resgate PISF" [08°38'51,70"S; 38°09'16,15"O]; (1) "MFCM0563 (P, fêmea) / 08/07/2009 / Resgate PISF" [08°37'28,70"S; 38°08'58,15"O]; (1) "MFCM0605 (P/C/E, fêmea) / 01/07/2014 / Monitoramento PISF-PML 02" [08°40'36,23"S; 38°16'13,51"O]; (1) "MFCM0617 (P/C, fêmea) / 28/09/2015 / Resgate PISF" [08°43'13,74"S; 38°19'33,06"O]; (1) "MFCM0715 (F, macho) / 02/03/2009 / Resgate PISF" [08°42'00,78"S; 38°17'04,891"O]; (1) "MFCM0740 (F, macho) / 05/11/2008 / Resgate PISF" [08°46'11,58"S; 38°21'59,99"O]; (1) "MFCM0465 (P, fêmea) / 05/03/2009 / Resgate PISF" [08°41'46"S; 38°16'49"O]; (1) "MFCM0606 (P/C/E, fêmea) / 18/08/2014 / Resgate PISF" [08°31'39"S; 7°59'30"O]. Lagoa Grande (1) "MFCM0989 (F, fêmea) / 03/12/2014 / Doação" [08°40'53"S; 40°09'51"O]. Petrolina (1) "MFCM0660 (P, macho) / 11/08/2016 / Doação" [09°19'42,40"S; 40°32'46,98"O]; (1) "MFCM0661 (P/C/E, macho) / 05/08/2016 / Doação" [09°19'42,40"S; 40°32'46,98"O]; (1) "MFCM0987 (F, macho) / 03/11/2014 / Doação" [09°19'46"S; 40°33'10"O]; (1) "MFCM0990 (F, macho) / 08/09/2014 / Doação" [09°22'49"S; 40°28'54"O]; (1) "MFCM0991 (F, macho) / 05/09/2014 / Doação" [09°22'28"S; 40°28'06"O]. **PIAUI:** Cristino Castro (2) "MFCM0985 (F, fêmea), MFCM0993 (F, fêmea) / 02/08/2013 / Doação" [08°55'01"S; 37°52'42"O]; (1) "MFCM0992 (F, macho) / 01/08/2013 / Doação" [08°56'17"S; 37°51'48"O]. Guaribas (1) "MFCM0986 (F, macho) / 25/10/2013 / Doação" [09°13'13"S; 37°29'26"O]. Material com dados incompletos (1) "MFCM0453 (P, fêmea) / 14/01/2009 / Resgate PISF"; (1) "MFCM0443 (P/C/E, fêmea) / 25/04/2012"; (1) "MFCM0442 (P, fêmea), Monitoramento PISF".

Akodon sp. PERNAMBUCO: Floresta (1) "MFCM0704 (F, macho) / 04/03/2009 / Resgate PISF" [08°41'58"S; 38°16'51"O]; (1) "MFCM0706 (F, macho) / 04/03/2009 / Resgate PISF" [08°41'59"S; 38°16'52"O].

Necromys lasiurus. PARAÍBA: Cajazeiras (1) "MFCM0862 (P/C, macho) / 21/07/2016 / Resgate PISF" [07°02'43"S; 38°36'25"O]. São José de Piranhas (1) "MFCM0615 (P, fêmea) / 29/08/2012 / Resgate PISF" [07°05'00,"S; 38°36'59"O]; (2) "MFCM0669 (P, macho), MFCM0670 (P, macho) / 17/09/2014 / Resgate PISF" [07°02'11"S; 38°30'35"O]. **PERNAMBUCO:** Sertânia (1) "MFCM0810 (P/C, macho) / 08/12/2009 / Resgate PISF" [08°06'49"S; 37°25'02"O]. Floresta (1) "MFCM0805 (F, fêmea) / 12/12/2008 / Resgate PISF" [08°42'18"S; 38°17'50"O]; (1) "MFCM0616 (P/C/E, fêmea) / 21/10/2009 / Resgate PISF" [08°39'55"S; 38°10'24"O].

Cerradomys langguthi. CEARÁ: Brejo Santo (1) "MFCM0570 (P, fêmea) / 22/10/2014 / Resgate PISF" [07°33'45"S; 38°49'23"O]; (1) "MFCM0627 (P/C/E, macho) / 02/10/2015 / Resgate PISF" [07°35'29"S; 38°52'19"O]; (1) "MFCM0630 (P/C/E, macho) / 17/06/2015 / Resgate PISF" [07°38'28"S; 38°53'43"O]. **PARAÍBA:** São José de Piranhas (1) "MFCM0809 (P, fêmea) / 22/09/2015 / Resgate PISF" [07°06'16"S; 38°39'01"O]. **PERNAMBUCO:** Sertânia (2) "MFCM0597 (P/C/E, fêmea), MFCM0600 (P/C/E, macho) / 12/01/2015 / Monitoramento PML 11" [08°19'05"S; 37°06'16"O]. Material com dados incompletos (1) "MFCM0601 (P, fêmea)".

Cerradomys vivoi. BAHIA: Pedro Alexandre (1) "MFCM0692 (F, macho) / 09/12/2018 / Monitoramento BR-232" [10°13'18"S; 37°50'28"O].



Holochilus oxe: **CEARÁ:** Mauriti (2) "MFCM0595 (P/C/E, macho), MFCM0596 (P/C, macho) / 02/12/2014 / Resgate PISF" [07°20'06"S; 38°40'14"O]; (1) "MFCM0811 (P/C/E, fêmea) / 24/11/2014 / Resgate PISF" [07°20'06"O; 38°40'13"S]. **PARAÍBA:** São José de Piranhas (2) "MFCM0667 (P/C/E, macho), MFCM0668 (P/C/E, fêmea) / 17/09/2014 / Resgate PISF" [07°02'11"O; 38°30'35"S]. **PERNAMBUCO:** Cabrobó (1) "MFCM0564 (P/C/E, macho) / 11/11/2009 / Resgate PISF" [08°14'36"O; 39°20'27"S]; (1) "MFCM0566 (P/C/E, fêmea) / 22/10/2009 / Resgate PISF" [08°14'44"O; 39°20'43"S]; (1) "MFCM0565 (P/C, fêmea) / 22/10/2009 / Resgate PISF" [08°14'43"S; 39°20'43"O].

Oligoryzomys nigripes: **PERNAMBUCO:** Sertânia (1) "MFCM0802 (F, fêmea) / 04/02/2009 / Resgate PISF" [08°09'25,34"S; 37°30'42,74"O]; (1) "MFCM0803 (F, fêmea) / 17/07/2009 / Resgate PISF" [08°06'06,57"S; 37°23'40,43"O]. Custódia (1) "MFCM0800 (F, macho) / 28/04/2009 / Resgate PISF" [08°12'27,01"S; 37°38'01,80"O]; (1) "MFCM0712 (F, fêmea) / 16/07/2009 / Resgate PISF" [08°23'56,45"S; 37°53'08,59"O]; Cabrobó (1) "MFCM0609 (P, fêmea) / 06/11/2009 / Resgate PISF" [08°13'21"S; 39°18'59"O]; (1) "MFCM0801 (F, fêmea) / 13/02/2009 / Resgate PISF" [08°31'51"S; 39°27'35"O]. Floresta (1) "MFCM0708 (F, macho) / 26/01/2009 / Resgate PISF" [08°41'12,58"S; 38°16'16,42"O]; (1) "MFCM0799 (F, macho) / 19/02/2009 / Resgate PISF" [08°40'10,94"S; 38°14'49,17"O]; (1) "MFCM0804 (F, fêmea) / 23/07/2009 / Resgate PISF" [08°35'20,29"S; 38°06'07,54"O]; (3) "MFCM0590 (P/C/E, macho) MFCM0591 (P/C/E, macho) MFCM0592 (P/C/E, macho) / 29/01/2015 / Monitoramento PISF" [08°40'33"S; 38°15'46"O]; (1) "MFCM0608 (P, fêmea) / 20/10/2009 / Resgate PISF" [08°39'58"S; 38°10'27"O]; (1) "MFCM0610 (P/C/E, fêmea) / 27/02/2009 / Resgate PISF" [08°41'56"S; 38°16'54"O].

Calomys matthewii: **CEARÁ:** Mauriti (1) "MFCM0427 (P/C/E, fêmea) / 22/07/2009 / Resgate PISF" [07°30'34,01"S; 38°46'04,372"O]; (1) "MFCM0431 (P, fêmea) / 30/07/2014 / Resgate PISF" [07°25'16,25"S; 38°43'19,36"O]. Brejo Santo (1) "MFCM0585 (P/C/E, fêmea) / 22/10/2014 / Resgate PISF" [07°33'22,71"S; 38°48'56,58"O]; (3) "MFCM1017 (F, indeterminado), MFCM1018 (F, indeterminado), MFCM1019 (F, indeterminado), / 01/06/2018 / Resgate PISF" [07°36'23"S; 38°54'46"O]. Penaforte (1) "MFCM0628 (P, fêmea) / 26/10/2015 / Resgate PISF" [07°44'15"S; 39°02'09"O]. **PERNAMBUCO:** Verdejante (1) "MFCM0938 (F, macho) / 14/05/2014 / Resgate PISF" [07°53'58,33"S; 39°03'36,60"O]. Salgueiro (1) "MFCM0783 (F, fêmea) / 11/08/2009 / Resgate PISF" [08°06'58,69"S; 39°13'09,125"O]; (1) "MFCM0440 (P/C/E, macho) / 16/05/2014 / Monitoramento PISF-PMN 07" [08°00'38,73"S; 39°08'25,94"O]; (2) "MFCM0583 (P/C, macho), "MFCM0587 (P/C/E, macho) / 21/10/2014 / Monitoramento PISF-PMN 07" [08°00'38,73"S; 39°08'25,94"O]; (1) "MFCM0413 (P/C/E, fêmea) / 03/06/2014 / Monitoramento PISF-PMN 07" [08°00'38,73"S; 39°08'25,94"O]; (1) "MFCM0939 (F, macho) / 26/06/2014 / Resgate PISF" [08°08'12,63"S; 39°13'33,64"O]; (1) "MFCM0439 (P/C/E, macho) / 11/08/2009 / Resgate PISF" [07°58'25"S; 39°06'16"O]; (1) "MFCM0613 (P/C, indeterminado) / 29/04/2009 / Resgate PISF" [08°06'36"S; 39°11'05"O]; (1) "MFCM0624 (P, macho) / 05/04/2013 / Resgate PISF" [07°55'53"S; 39°04'52"O]; (1) "MFCM0940 (F, fêmea) / 11/08/2009 / Resgate PISF" [08°08'54"S; 39°13'02"O]. Sertânia (1) "MFCM0411 (P/C/E, macho) / 20/01/2010 / Resgate PISF" [08°06'32,01"S; 37°24'12,76"O]; (1) "MFCM0414 (P, macho) / 13/01/2014 / Resgate PISF" [08°7'24,79"S; 37°25'55,87"O]; (1) "MFCM0415 (P/C, macho) / 29/07/2009 / Resgate PISF" [08°03' 52,74"S; 37°21'37,99"O]; (1) "MFCM0421 (P, macho) / 10/03/2009 / Resgate PISF" [08°06'43,79"S; 37°24'28,85"O]; (1) "MFCM0611 (P, fêmea) / 20/01/2010 / Resgate PISF" [08°06'32,34"S; 37°24'12,63"O]; (1) "MFCM0417 (P/C, fêmea) / 03/02/2010 / Resgate PISF" [08°06'53"S; 37°25'13"O]; (1) "MFCM0424 (P, fêmea) / 03/02/2010 / Resgate PISF" [08°06'53"S; 37°25'13"O]; (1) "MFCM0614 (P, macho) / 28/01/2009 / Resgate PISF" [08°09'52"S; 37°31'58"O]. Custódia (1) "MFCM0418 (P/C/E, macho) / 21/09/2009 / Resgate PISF" [08°09'40,74"S; 37°31'37,24"O]; (1) "MFCM0419 (P/C, fêmea) / 20/01/2009 / Resgate PISF" [08°09'39,96"S; 37°31'38,90"O]; (1) "MFCM0422 (P/C/E, macho) / 29/04/2009 / Resgate PISF" [08°12'29,79"S; 37°38'15,15"O]; (1) "MFCM0423 (P/C/E, macho) / 29/04/2009 / Resgate PISF" [08°12'29,79"S; 37°38'15,25"O]; (1) "MFCM0430 (P/C/E, fêmea) / 19/03/2009 / Resgate PISF" [08°13'57,84"S; 37°38'21,42"O]; (1) "MFCM0709 (F, macho) / 28/01/2009 / Resgate PISF" [08°14'51,04"S; 37°41'10,42"O]; (1) "MFCM0790 (C/E, fêmea) / 11/03/2009 / Resgate PISF" [08°09'50,95"S; 37°33'22,17"O]; (1) "MFCM0832 (F, fêmea) / 02/03/2010 / Resgate PISF" [08°21'23,87"S; 37°50'28,54"O]. Ibimirim (1) "MFCM0743 (F, fêmea) / 28/10/2008 / Resgate PISF" [08°42'57,31"S; 37°23'59,99"O]. Cabrobó (1) "MFCM0734 (F, macho) / 14/07/2008 / Resgate PISF" [08°26'57,55"S; 39°24'25,79"O]; (1) "MFCM0732 (F, macho) / 13/08/2008 / Resgate PISF" [08°27'06,867"S; 39°26'57,71"O]; (1) "MFCM0436 (P, macho) / 20/01/2009 / Resgate PISF" [08°26'49,08"S; 39°24'58,55"O]; (1) "MFCM0787 (F, fêmea) / 30/01/2009 / Resgate PISF" [08°27'36,49"S; 39°27'52,98"O]; (1) "MFCM0747 (F, fêmea) / 10/10/2008 / Resgate PISF" [08°20'16"S; 39°20'26"O]; Floresta (1) "MFCM0408 (P/C/E, fêmea) / 14/01/2009 / Resgate PISF" [08°44'22,91"S; 38°20'37,12"O]; (1) "MFCM0409 (P/C/E, macho) / 08/10/2009 / Resgate PISF" [08°38'57,38"S; 38°09'23,24"O]; (1) "MFCM0410 (P, fêmea) / 08/10/2009 / Resgate PISF" [08°38'52,74"S; 38°09'17,10"O]; (1) "MFCM0425 (P/C, fêmea) / 12/11/2009 / Resgate PISF" [08°37'32,49"S; 38°09'06,682"O]; (1) "MFCM0426 (P/C/E, macho) / 15/11/2008 / Resgate PISF" [08°42'45,34"S; 38°17'45,48"O]; (1) "MFCM0428 (P/C/E, fêmea) / 26/02/2009 / Resgate PISF" [08°41'56,47"S; 38°16'54,85"O]; (1) "MFCM0429 (P/C/E, fêmea) / 24/07/2009 / Resgate PISF" [08°35'14,70"S; 38°05'45,21"O]; (1) "MFCM0416 (P/C/E, macho) / 26/11/2009 / Resgate PISF" [08°36'54,78"S; 38°08'01,989"O]; (1) "MFCM0433 (P, fêmea) / 11/07/2013 / Monitoramento PISF-PML 10" [08°43'42,99"S; 38°19'59,52"O]; (1) "MFCM0435 (P/C/E, fêmea) / 04/12/2009 / Resgate PISF" [07°49'48,49"S; 39°04'27,44"O]; (1) "MFCM0437 (P, fêmea) / 10/04/2014 / Resgate PISF" [08°35'16,01"S; 38°05'50,21"O]; (1) "MFCM0612 (P, macho) / 29/01/2009 / Resgate PISF" [08°40'59,09"S; 38°16'13,17"O]; (1) "MFCM0701 (F, macho)



/ 03/12/2008 / Resgate PISF" [08°42'24,90"S; 38°17'45,42"O]; (1) "MFCM0742 (F, macho) / 04/11/2008 / Resgate PISF" [08°46'00,567"S; 38°21'55,10"O]; (1) "MFCM0744 (F, macho) / 29/10/2008 / Resgate PISF" [08°43'13,92"S; 38°18'51,27"O]; (1) "MFCM0745 (F, macho) / 13/11/2008 / Resgate PISF" [08°42'47,23"S; 38°17'44,62"O]; (1) "MFCM0749 (F, macho) / 09/12/2008 / Resgate PISF" [08°42'22,69"S; 38°17'48,99"O]; (1) "MFCM0750 (F, fêmea) / 11/12/2008 / Resgate PISF" [08°42'19,50"S; 38°17'48,44"O]; (2) "MFCM0784 (F, fêmea), MFCM0785 (F, macho) / 04/03/2009 / Resgate PISF" [08°41'58,09"S; 38°16'49,97"O]; (1) "MFCM0786 (F, macho) / 23/07/2009 / Resgate PISF" [08°35'20,09"S; 38°06'07,054"O]; (3) "MFCM0830 (F, macho), MFCM0831 (F, fêmea), MFCM0833 (F, fêmea) / 23/06/2009 / Resgate PISF" [08°40'28,86"S; 38°11'49,27"O]; (1) "MFCM0420 (P/C/E, fêmea) / 02/12/2008 / Resgate PISF" [08°45'04"S; 38°21'02"O]; (1) "MFCM0432 (P, fêmea) / 16/06/2014 / Resgate PISF" [08°45'03"S; 38°21'02"O]; (1) "MFCM0733 (F, fêmea) / 14/08/2008 / Resgate PISF" [08°27'10"S; 39°26'55"O]; (1) "MFCM0746 (F, macho) / 20/11/2008 / Resgate PISF" [08°42'37"S; 38°17'46"O]; (1) "MFCM0842 (P/C, fêmea) / 30/05/2014 / Resgate PISF" [08°43'19"S; 38°19'23"O]. Lagoa Grande (1) "MFCM0997 (F, fêmea) / 03/12/2014 / Doação" [08°40'51"S; 40°09'44"O]. Material com dados incompletos (1) "MFCM0412 (P, fêmea)"; (1) "MFCM0434 (P, macho) / 08/02/2013"; (1) "MFCM0438 (P, macho)"; (1) "MFCM0584 (P/C/E, fêmea) / 01/10/2014 / Resgate PISF".

Rhipidomys cariri: PERNAMBUCO: Sertânia (1) "MFCM1023 (P/C/E, macho) / 28/01/2021 / Monitoramento PISF-PMR 03" [08°18'37"S; 37°02'39"O].

Wiedomys pyrrhorhinos: CEARÁ: Mauriti (1) "MFCM0367 (P, fêmea) / 01/07/2014 / Monitoramento PISF-PMN 14" [07°13'24"S; 38°38'17, 29"O]; (1) "MFCM0620 (P/C, macho) / 02/09/2014 / Resgate PISF" [07°30'11, 52"S; 38°45'35, 01"O]. **PARAÍBA:** Cajazeiras (1) "MFCM0572 (P, macho) / 31/07/2014 / Resgate PISF" [07°02'23"S; 38°36'09"O]. São José de Piranhas (1) "MFCM0406 (P/C/E, fêmea) / 26/03/2014 / Resgate PISF" [07°06' 04,845"S; 38°35' 37,86"O]; (1) "MFCM0313 (P, macho) / 13/05/2014 / Resgate PISF" [07°06'16,25"S; 38°35'53,86"O]; (1) "MFCM0400 (P/C/E, macho) / 03/06/2014 / Resgate PISF" [07°05'57,94"S; 38°36'21,82"O]; (1) "MFCM0599 (P/C/E, macho) / 02/10/2014 / Resgate PISF" [07°06'09,279"S; 38°35'43,34"O]; (1) "MFCM0672 (F, fêmea) / 22/04/2015 / Resgate PISF" [07°05'46,44"S; 38°36'49,40"O]; (1) "MFCM0619 (P/C/E, macho) / 27/02/2015 / Resgate PISF" [07°06'21,59"S; 38°35'48,97"O]; (1) "MFCM0588 (P/C, macho) / 18/05/2015 / Resgate PISF" [07°02'30"S; 38°36'20"O]; (1) Monteiro (1) "MFCM0589 (P/C/E, fêmea) / 21/01/2015 / Resgate PISF" [07°55'16"S; 37°10'29"O]; (1) "MFCM0836 (P, macho) / 28/04/2015 / Resgate PISF" [07°53'51"S; 37°08'38"O]. Manaíra (1) "MFCM0756 (F, fêmea) / 26/01/2009 / Resgate PISF" [07°46'56"S; 38°16'22"O]. **PERNAMBUCO:** Verdejante (1) "MFCM0372 (P/C/E, macho) / 29/07/2009 / Resgate PISF" [07°52'40"S; 39°01'56"O]; (1) "MFCM0764 (F, macho) / 29/07/2009 / Resgate PISF" [07°52'39"S; 39°01'57"O]. Salgueiro (1) "MFCM0317 (P/C/E, fêmea) / 01/04/2013 / Resgate PISF" [08°05'58,40"S; 39°11'21,75"O]; (1) "MFCM0347 (P/C/E, macho) / 14/05/2009 / Resgate PISF" [08°11'56,73"S; 39°14'30,76"O]; (1) "MFCM0348 (P/C/E, fêmea) / 23/10/2009 / Resgate PISF" [07°51' 01,768"S; 39°03' 45,58"O]; (1) "MFCM0350 (P/C, fêmea) / 03/02/2011 / Resgate PISF" [08°05' 19,20"S; 39°11'13,56"O]; (1) "MFCM0308 (P/C/E, macho) / 15/05/2014 / Monitoramento PISF-PMN 07" [08°00'38,73"S; 39°08'25,94"O]; (1) "MFCM0356 (P/C/E, macho) / 28/04/2009 / Resgate PISF" [08°12'08,004"S; 39°16' 08,697"O]; (1) "MFCM0357 (P/C, macho) / 22/04/2009 / Resgate PISF" [08°12'10,39"S; 39°16'42,26"O]; (1) "MFCM0358 (P/C/E, macho) / 07/08/2009 / Resgate PISF" [08°09'03,546"S; 39°13'03,082"O]; (1) "MFCM0369 (P/C/E, macho) / 30/06/2009 / Resgate PISF" [08°00'32,74"S; 39°08'25,68"O]; (1) "MFCM0371 (P/C/E, macho) / 13/11/2012 / Monitoramento PISF-PMN 08" [07°53'43,26"S; 39°05'50,04"O]; (1) "MFCM0360 (P/C, fêmea) / 12/03/2009 / Resgate PISF" [08°04'3,976"S; 39°10'14,03"O]; (1) "MFCM0376 (P/C, fêmea) / 05/05/2009 / Resgate PISF" [08°12'33,16"S; 39°15'27,72"O]; (1) "MFCM0379 (P/C/E, fêmea) / 05/05/2009 / Resgate PISF" [08°12'33,23"S; 39°15'26,87"O]; (1) "MFCM0380 (P/C/E, macho) / 06/04/2011 / Resgate PISF" [07°53'02,536"S; 39°04'58,66"O]; (1) "MFCM0381 (P/C, macho) / 12/09/2009 / Resgate PISF" [07°58'34,76"S; 39°06'44,47"O]; (1) "MFCM0407 (P, macho) / 23/07/2014 / Monitoramento PISF-PMN 08" [07°53'43,26"S; 39°05'50,04"O]; (1) "MFCM0763 (F, fêmea) / 28/04/2009 / Resgate PISF" [08°12'06,429"S; 39°14'45,35"O]; (1) "MFCM0673 (F, fêmea) / 07/04/2015 / Resgate PISF" [07°54'00,705"S; 39°04'04,265"O]; (1) "MFCM0960 (C, fêmea) / 12/08/2009 / Resgate PISF" [08°06'52,31"S; 39°13' 00,593"O]; (1) "MFCM0711 (F, macho) / 23/04/2009 / Resgate PISF" [08°11'56,97"S; 39°14'11,94"O]; (3) "MFCM0757 (F, macho), MFCM0765 (F, fêmea), MFCM0752 (F, fêmea) / 21/03/2009 / Resgate PISF" [08°03'57,78"S; 39°10'30,75"O]; (1) "MFCM0957 (C/E, indeterminado) / 14/08/2013 / Resgate PISF" [08°05'30"S; 39°10'58"O]; (1) "MFCM0312 (P/C/E, macho) / - / Resgate PISF" [Salgueiro]. Sertânia (2) "MFCM0326 (P/C/E, fêmea), MFCM0352 (P/C/E, fêmea) / 20/05/2009 / Resgate PISF" [08°03'43,79"S; 37°20'56,02"O]; (1) "MFCM0334 (P/C, macho) / 10/03/2009 / Resgate PISF" [08°06'43,86"S; 37°24'29,57"O]; (1) "MFCM0337 (P/C/E, macho) / 16/07/2009 / Resgate PISF" [08°06'09,895"S; 37°23'42,79"O]; (1) "MFCM0338 (P/C/E, macho) / 07/07/2009 / Resgate PISF" [08°03'49,58"S; 37°21'29,11"O]; (1) "MFCM0339 (P/C, fêmea) / 11/03/2009 / Resgate PISF" [08°06'51,73"S; 37°24'42,60"O]; (1) "MFCM0340 (P/C/E, indeterminado) / 05/02/2009 / Resgate PISF" [08°09'24,03"S; 37°30'42,80"O]; (1) "MFCM0343 (P/C, macho) / 10/03/2009 / Resgate PISF" [08°06'43,99"S; 37°24'28,98"O]; (1) "MFCM0354 (P/C/E, fêmea) / 09/03/2009 / Resgate PISF" [08°06'54,28"S; 37°24'30,51"O]; (1) "MFCM0359 (P/C, fêmea) / 12/02/2009 / Resgate PISF" [08°09'12,68"S; 37°30'26,25"O]; (1) "MFCM0373 (P, indeterminado) / 10/03/2009 / Resgate PISF" [08°06'44,38"S; 37°24'28,88"O]; (1) "MFCM0374 (P, macho) / 01/10/2009 / Resgate PISF" [07°59'36,21"S; 37°13'37,34"O]; (1) "MFCM0607 (P/C, macho) / 15/02/2015 / Monitoramento PISF-PML 05" [08°01'51,20"S; 37°15'40,49"O]; (1) "MFCM0723



(F, macho) / 13/08/2009 / Resgate PISF" [08°00'45,81"S; 37°14'09,373"O]; (1) "MFCM0726 (F, macho) / 14/08/2009 / Resgate PISF" [08°00'31,22"S; 37°14'07,640"O]; (1) "MFCM0759 (F, fêmea) / 25/05/2009 / Resgate PISF" [08°03'43,79"S; 37°20'56,02"O]; (1) "MFCM0713 (F, macho) / 03/02/2009 / Resgate PISF" [08°09'25"S; 37°30'43"O]. Custódia (1) "MFCM0307 (P/C/E, fêmea) / 26/01/2011 / Resgate PISF" [08°20'12,99"S; 37°47'41,97"O]; (1) "MFCM0310 (P/C/E, macho) / 05/03/2009 / Resgate PISF" [08°14'14,71"S; 37°39'22,54"O]; (1) "MFCM0314 (P/C/E, macho) / 05/03/2009 / Resgate PISF" [08°09'51,80"S; 37°32'48,12"O]; (1) "MFCM0320 (P/C/E, fêmea) / 26/02/2010 / Resgate PISF" [08°21'26,87"S; 37°50'28,36"O]; (1) "MFCM0345 (P/C/E, fêmea) / 21/01/2009 / Resgate PISF" [08°09'40,74"S; 37°31'37,24"O]; (1) "MFCM0388 (P/C, fêmea) / 15/07/2009 / Resgate PISF" [08°23'49,59"S; 37°53'05,271"O]; (1) "MFCM0364 (P/C, macho) / 24/03/2009 / Resgate PISF" [08°10'01,664"S; 37°35'22,76"O]; (1) "MFCM0333 (P/C, fêmea) / 27/01/2009 / Resgate PISF" [08°26'52"S; 39°25'34"O]. Cabrobó (1) "MFCM0346 (P/C, macho) / 26/06/2009 / Resgate PISF" [08°20'49,02"S; 39°20'09,366"O]; (1) "MFCM0349 (P/C/E, macho) / 11/11/2009 / Resgate PISF" [08°14'36,36"S; 39°20'27,45"O]; (1) "MFCM0361 (P/C/E, fêmea) / 01/07/2009 / Resgate PISF" [08°20'13,24"S; 39°20' 44,71"O]; (1) "MFCM0351 (P, fêmea) / 28/11/2013 / Resgate PISF" [08°16'05,661"S; 39°21'28,03"O]; (1) "MFCM0368 (P/C, fêmea) / 26/11/2013 / Resgate PISF" [08°16'47,46"S; 39°21'35,82"O]; (1) "MFCM0370 (P/C/E, macho) / 29/10/2012 / Resgate PISF" [08°30'21,06"S; 39°27'54,16"O]; (1) "MFCM0384 (P/C, macho) / 26/06/2009 / Resgate PISF" [08°20'49,02"S; 39°20' 07,731"O]; (1) "MFCM0385 (P/C/E, macho) / 30/06/2009 / Resgate PISF" [08°20'24,45"S; 39°20'30,27"O]; (1) "MFCM0378 (P/C/E, fêmea) / 26/06/2009 / Resgate PISF" [08°20' 51,50"S; 39°20'05,706"O]; (1) "MFCM0727 (F, fêmea) / 17/09/2008 / Resgate PISF" [08°28'27,73"S; 39°28'04,329"O]; (1) "MFCM0728 (F, fêmea) / 27/08/2008 / Resgate PISF" [08°27'55,25"S; 39°27'55,26"O]; (1) "MFCM0729 (F, macho) / 26/08/2008 / Resgate PISF" [08°27'21,39"S; 39°26'53,73"O]; (2) "MFCM0714 (F, macho), MFCM0724 (F, fêmea) / 31/03/2009 / Resgate PISF" [08°12'37,47"S; 39°20'58,36"O]; (1) "MFCM0363 (P, macho) / 26/05/2012 / Resgate PISF" [08°15'30"S; 39°21'25"O]; (2) "MFCM0382 (P/C/E, macho), MFCM0404 (P/C/E, fêmea) / 19/07/2012 / Resgate PISF" [08°15'19"S; 39°21'16"O]; (3) "MFCM0753 (F, macho), MFCM0754 (F, macho), MFCM0755 (F, fêmea) / 13/08/2012 / Resgate PISF" [08°15'09"S; 39°21'04"O]. Floresta (1) "MFCM0300 (P/C/E, macho) / 22/09/2009 / Resgate PISF" [08°38'31,84"S; 38°09'18,36"O]; (2) "MFCM0301 (P/C/E, fêmea), MFCM0402 (P/C, macho) / 30/09/2009 / Resgate PISF" [08°39'35,82"S; 38°09'59,60"O]; (1) "MFCM0302 (P, fêmea) / 12/12/2008 / Resgate PISF" [08°42'18,98"S; 38°17'50,24"O]; (1) "MFCM0303 (P/C/E, macho) / 18/11/2009 / Resgate PISF" [08°37'24,18"S; 38°08'17,92"O]; (1) "MFCM0304 (P/C/E, macho) / 04/08/2009 / Resgate PISF" [08°33'59,63"S; 38°03'07,759"O]; (1) "MFCM0305 (P/C/E, fêmea) / 15/11/2008 / Resgate PISF" [08°42'45,93"S; 38°17'44,79"O]; (1) "MFCM0306 (P/C/E, fêmea) / 10/11/2009 / Resgate PISF" [08°37'45,59"S; 38°09'11,42"O]; (1) "MFCM0311 (P/C, macho) / 15/11/2008 / Resgate PISF" [08°42'45,54"S; 38°17'45,12"O]; (1) "MFCM0315 (P, fêmea) / 13/07/2013 / Monitoramento PISF-PML 10" [08°43'42"S; 38°19'59"O]; (1) "MFCM0316 (P, macho) / 08/07/2009 / Resgate PISF" [08°37'28,44"S; 38°08'59,29"O]; (1) "MFCM0319 (P, macho) / 03/11/2009 / Resgate PISF" [08°38'16,39"S; 38°09'08,187"O]; (1) "MFCM0321 (P/C/E, indeterminado) / 04/03/2009 / Resgate PISF" [08°41'58,81"S; 38°16'50,52"O]; (1) "MFCM0322 (P/C/E, fêmea) / 02/03/2009 / Resgate PISF" [08°42'02,418"S; 38°17'02,302"O]; (1) "MFCM0324 (P/C/E, macho) / 19/02/2009 / Resgate PISF" [08°40'16,42"S; 38°15'00,714"O]; (1) "MFCM0325 (P/C/E, macho) / 19/11/2009 / Resgate PISF" [08°37'23,45"S; 38°08'12,29"O]; (1) "MFCM0327 (P, fêmea) / 30/09/2009 / Resgate PISF" [08°38'44,42"S; 38°09'20,62"O]; (1) "MFCM0328 (P/C/E, macho) / 17/11/2009 / Resgate PISF" [08°37'23,82"S; 38°08'32,77"O]; (1) "MFCM0329 (P/C/E, fêmea) / 30/09/2009 / Resgate PISF" [08°38'43,30"S; 38°09'17,54"O]; (1) "MFCM0330 (P/C, fêmea) / 08/10/2009 / Resgate PISF" [08°38'58,10"S; 38°09'23,37"O]; (1) "MFCM0331 (P/C, fêmea) / 20/02/2009 / Resgate PISF" [08°40'11,26"S; 38°14'49,33"O]; (1) "MFCM0332 (P/C/E, macho) / 12/02/2009 / Resgate PISF" [08°40'19,78"S; 38°15'17,52"O]; (1) "MFCM0335 (P/C, fêmea) / 27/02/2009 / Resgate PISF" [08°41'58,82"S; 38°16'55,60"O]; (1) "MFCM0336 (P/C/E, fêmea) / 07/10/2009 / Resgate PISF" [08°38'50,21"S; 38°09'17,53"O]; (1) "MFCM0341 (P/C, macho) / 12/02/2009 / Resgate PISF" [08°40'17,82"S; 38°15'14,48"O]; (1) "MFCM0342 (P/C, fêmea) / 18/02/2009 / Resgate PISF" [08°40'17,34"S; 38°15'02,708"O]; (1) "MFCM0355 (P, fêmea) / 09/12/2008 / Resgate PISF" [08°42'22,69"S; 38°17'48,99"O]; (1) "MFCM0375 (P/C/E, fêmea) / 16/01/2009 / Resgate PISF" [08°43'56,85"S; 38°20'09,871"O]; (1) "MFCM0353 (P/C, macho) / 17/02/2009 / Resgate PISF" [08°40'19,36"S; 38°15'03,588"O]; (1) "MFCM0365 (P, macho) / 29/09/2009 / Resgate PISF" [08°38'38,81"S; 38°09'17,42"O]; (1) "MFCM0366 (P/C/E, macho) / 28/10/2009 / Resgate PISF" [08°38'35,24"S; 38°09'21,78"O]; (2) "MFCM0383 (P/C/E, macho), MFCM0758 (F, macho) / 04/03/2009 / Resgate PISF" [08°41'59,14"S; 38°16'51,83"O]; (1) "MFCM0386 (P/C/E, fêmea) / 27/01/2009 / Resgate PISF" [08°41'12,57"S; 38°16'16,42"O]; (1) "MFCM0387 (P, macho) / 22/09/2009 / Resgate PISF" [08°38'34,51"S; 38°09' 17,34"O]; (1) "MFCM0389 (P/C/E, macho) / 03/07/2009 / Resgate PISF" [08°39'11,76"S; 38°09'45,13"O]; (1) "MFCM0390 (P, fêmea) / 04/08/2009 / Resgate PISF" [08°34'00,032"S; 38°03'09,524"O]; (1) "MFCM0391 (P/C/E, fêmea) / 15/01/2009 / Resgate PISF" [08°44'9,576"S; 38°20'25,09"O]; (1) "MFCM0392 (P/C, macho) / 30/06/2009 / Resgate PISF" [08°39'04,243"S; 38°09'31,99"O]; (1) "MFCM0393 (P/C/E, macho) / 22/09/2009 / Resgate PISF" [08°38'36,53"S; 38°09'17,89"O]; (1) "MFCM0394 (P/C, fêmea) / 28/10/2009 / Resgate PISF" [08°38'36,28"S; 38°09'21,06"O]; (1) "MFCM0396 (P/C, fêmea) / 19/11/2009 / Resgate PISF" [08°37'22,09"S; 38°08'13,77"O]; (1) "MFCM0397 (P/C/E, macho) / 19/11/2009 / Resgate PISF" [08°37'18,04"S; 38°08'07,171"O]; (2) "MFCM0398 (P/C/E, macho), MFCM0845 (C/E, fêmea) / 29/09/2009 / Resgate PISF" [08°38'41,22"S; 38°09'19,32"O]; (1) "MFCM0399 (P/C/E, macho) / 13/07/2013 / Monitoramento PML 10" [43°42,99"S; 38°19'59,52"O]; (1) "MFCM0401 (P, macho) / 30/09/2009 / Resgate PISF" [08°38'44,67"S; 38°09'18,49"O]; (1) "MFCM0403 (P/C/E, fêmea) / 16/01/2009 / Resgate PISF" [08°44'06,827"S;



38°20'17,28"O]; (2) "MFCM0405 (P/C, macho), MFCM0859 (C, macho) / 01/10/2009 / Resgate PISF" [08°38'36,97"S; 38°09'12,10"O]; (1) "MFCM0618 (P, fêmea) / 29/10/2015 / Resgate PISF" [08°40'13,12"S; 38°10'54,36"O]; (1) "MFCM0707 (F, fêmea) / 05/08/2009 / Resgate PISF" [08°33'56,18"S; 38°02'39,99"O]; (1) "MFCM0722 (F, fêmea) / 03/12/2008 / Resgate PISF" [08°42'31,15"S; 38°17'47,34"O]; (2) "MFCM0725 (F, fêmea), MFCM0766 (F, fêmea) / 31/03/2009 / Resgate PISF" [08°42'05,352"S; 38°17'38,98"W]; (1) "MFCM0760 (F, fêmea) / 04/03/2009 / Resgate PISF" [08°41'58,09"S; 38°16'49,97"O]; (1) "MFCM0761 (F, fêmea) / 09/02/2009 / Resgate PISF" [08°40'18,74"S; 38°15'18,15"O]; (1) "MFCM0762 (F, fêmea) / 26/06/2009 / Resgate PISF" [08°25'28,57"S; 37°54'15,25"O]; (1) "MFCM0777 (F, macho) / 20/08/2013 / Monitoramento PISF-PML 06" [08°25'0,880"S; 37°53'56,17"O]; (1) "MFCM0843 (P, macho) / 17/05/2015 / Monitoramento PISF-PML 03" [08°40'20,43"S; 38°12'04,634"O]; (1) "MFCM0751 (F, macho) / 14/11/2008 / Resgate PISF" [08°42'40,13"S; 38°17'43"O]; (1) "MFCM0344 (P/C/E, macho) / 09/02/2009 / Resgate PISF" [08°40'18,28"S; 38°15'18,90"O]; (1) "MFCM0377 (P/C/E, fêmea) / 11/12/2008 / Resgate PISF" [08°43'43"S; 38°19'59"O]. Lagoa Grande (1) "MFCM0994 (F, fêmea) / 01/12/2014 / Doação" [08°40'44"S; 40°09'43"O]. Petrolina (1) "MFCM0858 (F, macho) / 10/09/2014 / Doação" [Petrolina]. **BAHIA:** Sento Sé (1) "MFCM0864 (P, fêmea) / 21/05/2018 / Doação" [10°39'49"S; 41°30'20"O].

Rattus norvegicus: **CEARÁ:** Mauriti (1) "MFCM0593 (P/C/E, fêmea) / 08/07/2009 / Resgate PISF" [07°29'41"S; 38°44'57"O]; **PERNAMBUCO:** Sertânia (2) "MFCM0567 (P, fêmea) / 28/04/2014 / Resgate PISF" [07°58'21"S; 37°12'34"O]; "MFCM0568 (P, macho) / 28/04/2014 / Resgate PISF" [07°58'21"S; 37°12'35"O]. Floresta (2) "MFCM0569 (P, macho) / 23/10/2014 / Resgate PISF" [08°36'13"S; 38°07'42"O]; "MFCM0808 (P, fêmea) / 18/07/2015 / Resgate PISF" [08°41'26"S; 38°16'48"O]. Material com dados incompletos (1) "MFCM0594 (P/C/E, fêmea) / 03/02/2012 / Resgate PISF".

Rattus rattus: **CEARÁ:** Mauriti (1) "MFCM0806 (F, fêmea) / 20/08/2009 / Resgate PISF" [07°28'35"S; 38°45'22"O]. **PERNAMBUCO:** Custódia (1) "MFCM0969 (F, macho) / 29/01/2009 / Resgate PISF" [08°09'51"; 37°32'02"O].